



Budget

2025

& verksamhetsplan 2026 - 2027

Jämtlands räddningstjänstförbund

Godkänd av direktionen 2024-12-13



Innehållsförteckning

1	Allmänt om Jämtlands räddningstjänstförbund	1
2	Vision och organisation.....	2
2.1	Förbundets organisation	2
3	Styrning och uppföljning.....	4
3.1	Mål- och styrkedja.....	4
3.2	Målstruktur	5
3.3	Uppföljning	6
4	Mål och verksamhetsuppdrag.....	7
5	Budgetprocessen.....	14
6	Ekonomi	15
6.1	God ekonomisk hushållning.....	15
6.2	Riktlinjer som är av betydelse för god ekonomisk hushållning	15
6.3	Finansiella mål	16
6.4	Ekonomiska ramar i ägardirektivet för 2025.....	17
6.5	Ekonomisk konjunktur i landet och i omvärlden	18
6.6	Ekonomiska utmaningar för förbundet	18
6.7	Resultatbudget 2025 samt plan för resultatbudget 2026 och 2027	19
6.8	Driftbudget 2025 samt plan för 2026 och 2027	23
6.9	Driftbudget 2025 per avdelning	24
6.10	Investeringar.....	25
6.11	Kassaflödesanalys	26
7	Utvärdering av förbundets ekonomiska ställning	27
7.1	Översikt över förbundets utveckling.....	28

Bild framsida:

Övning med gruppen för avancerad räddning och personal från Fjällräddningen på Arctura

Bilagor:

Bilaga 1: JRF Internkontrollplan 2025

Bilaga 2: JRF Fastighetsplan 2025

Bilaga 3: JRF Miljöhandlingsplan 2025

1 Allmänt om Jämtlands räddningstjänstförbund

Jämtlands Räddningstjänstförbund är ett kommunalförbund bestående av Åre, Östersund, Krokoms, Strömsund, Berg, Bräcke, Ragunda och Härjedalens kommuner. JRF ansvarar för medlemskommunernas räddningstjänstverksamhet och därtill anknutna verksamheter enligt förbundsordningen. Förbundsområdet motsvarar cirka 11 % av landets yta och vi utgör landets största organisation för räddningspersonal i beredskap. Förbundet styrs från brandstationen i Östersund som också är vår enda station med heltidsanställda brandmän. Förutom förbundsledning finns i Östersund också övriga lednings- och stödfunktioner. I JRF finns 34 RiB-stationer och 9 räddningsvärn. Räddningstjänstverksamheten leds genom räddningsledningssystemet Räddningsregion MittNorrland med ledningscentraler i Östersund och Sundsvall. Förbundets övningsfält finns på Furulund i Östersund.

Inom förbundets insatsområde bor sammanlagt cirka 132 000 invånare. Geografiskt omfattar insatsområdet 49 341 km².

Organisation

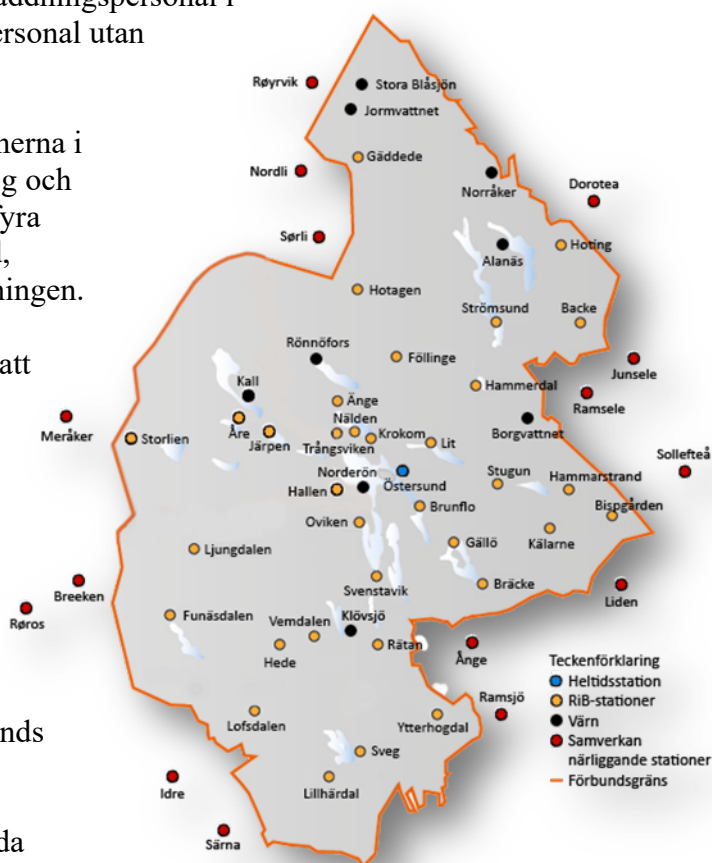
Sammanlagt uppgår personalstyrkan till ca 550 personer inklusive vikarier och poolpersonal. Huvuddelen av dessa återfinns inom brandkårens utryckningspersonal där tre personalkategorier förekommer; heltid, deltid (räddningspersonal i beredskap, RiB) samt räddningsvärn (frivillig personal utan beredskap).

Cirka 80 personer arbetar dagtid vid brandstationerna i Östersund, Åre, Järpen, Bräcke, Svenstavik, Sveg och Strömsund. Dagtidspersonalen är organiserad i fyra avdelningar: Förbundsledning, Verksamhetsstöd, Räddningsavdelningen och Förebyggandeavdelningen.

Förbundets uppgift enligt förbundsordningen är att svara för räddningstjänst samt skydd mot olyckor som kan föranleda räddningsinsatser.

Politisk ledning

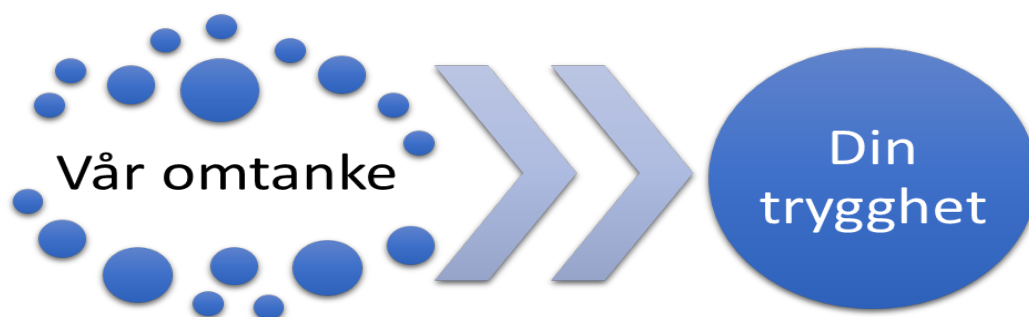
Direktionen är det högsta beslutande organet i förbundet. Kommunfullmäktige i medlemskommunerna har fastställt en förbundsordning samt handlingsprogram som sätter de yttersta ramarna för arbetet. Direktionen består av tre ledamöter från Östersunds kommun och en ledamot från övriga medlemskommuner. Samtliga ledamöter har en ersättare. Revisionen består av tre förtroendevalda revisorer och har till uppgift att granska direktionen och verksamheten.



2 Vision och organisation

Budget och verksamhetsplanen utgör ett av de främsta verktygen för styrningen av Jämtlands räddningstjänstförbund (JRF) Utöver detta utgör också ägardirektiv, förbundsordning, handlingsprogram och aktivitetsplaner viktiga styrdokument.

JRF:s vision är vår yttersta målsättning satt med ett mycket långsiktigt perspektiv. Visionen är;

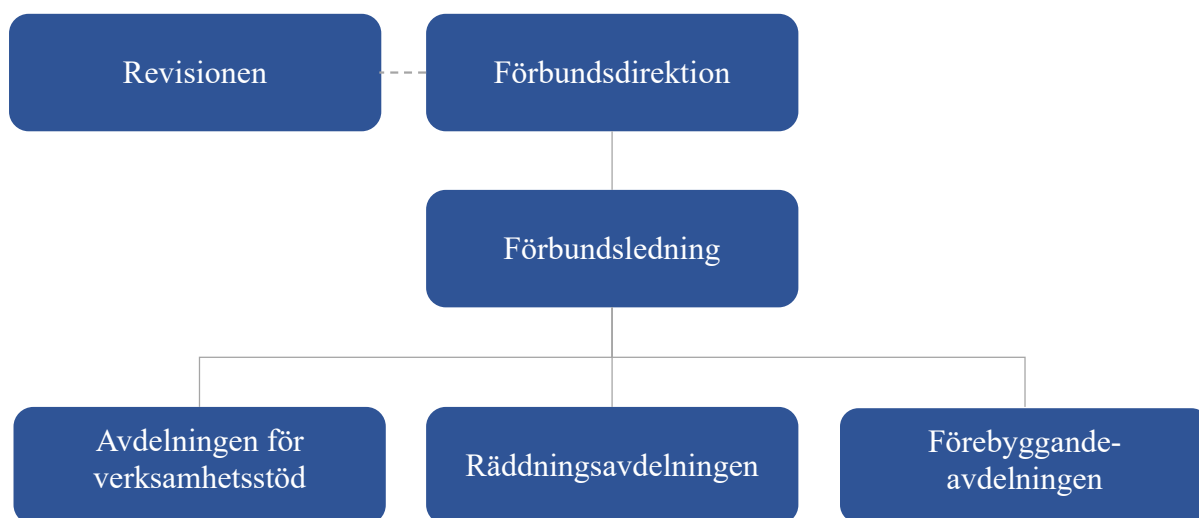


Visionen ska uppnås med en verksamhetsstrategi med två utgångspunkter;

- Vi identifierar risker, förhindrar olyckor och medverkar till att skapa en miljö där människor känner sig trygga.
- Vid räddningsinsatser arbetar vi på ett professionellt sätt med bra utrustning och största möjliga miljöhänsyn.

2.1 Förbundets organisation

JRF är en politiskt styrd organisation med en förbundschef som högsta verkställande tjänsteman. Under förbundschefen finns tre avdelningar som leds av respektive avdelningschef. Nedanstående figur visar förbundets organisation och de olika organisationsdelarnas uppdrag beskrivs ytterligare i följande underrubriker.



Figur: Organisation JRF

2.1.1 Förbundsdirektionen

Jämtlands räddningstjänstförbund styrs av en politiskt sammansatt direktion som beslutar om mål och inriktning av verksamheten i räddningstjänstförbundet. Direktionens mandat motsvarar ett förbundsfullmäktige och en förbundsstyrelse. Det ansvar och de befogenheter som direktionen har regleras i en förbundsordning antagen av medlemskommunerna. Direktionen beslutar i övergripande frågor såsom om mål, inriktning, ekonomi och vision för förbundet och utgör även myndighet för förbundet enligt Lagen om Skydd mot Olyckor (LSO) och Lagen om Brandfarliga och Explosiva varor (LBE) samt GDPR.

2.1.2 Revisionen

Den övergripande revisionsuppgiften i kommunalförbund är att granska om verksamheten följer förbundsledningens beslut och om verksamheten uppnår de politiska målen inom givna ekonomiska ramar. Verksamheten ska skötas på ett ändamålsenligt och från ekonomisk synpunkt tillfredsställande sätt. En väsentlig del är att främja arbetet med styrning och kontroll av verksamheten.

2.1.3 Förbundsledningen

Förbundschefen planerar och leder förbundets verksamhet samt ansvarar för dialog med och föredragningar i förbundets direktion samt med medlemskommunernas företrädare till exempel vid ägarsamråd. Inom förbundsledningen finns även medarbetare med ansvar för ekonomi, fastigheter, säkerhetsskydd, krisberedskap och räddningstjänst under höjd beredskap.

2.1.4 Avdelningen för verksamhetsstöd

Avdelningen för verksamhetsstöd ansvarar för att stödja förbundets kärnverksamheter och ledning samt säkerställa att myndigheten förvaltas i enlighet med gällande regelverk. Avdelningens uppdrag är att inom sina ansvarsområden bidra till såväl förbundets som avdelningens egen verksamhetsutveckling. Ansvarsområdena innefattar ekonomi, upphandling, avtalshantering, HR-processer, löneadministration, registratur och arkiv, kommunikation samt politisk beredning.

2.1.5 Räddningsavdelningen

Räddningsavdelningen genomför kommunala räddningsinsatser, utreder olyckor, tillvaratar och utvecklar förbundets metoder och taktiker vid insatser samt leder, planerar och genomför förbundets övnings- och utbildningsverksamhet. Räddningsavdelningen ansvarar också för att upprätthålla beslutad beredskap med rätt operativ kompetens. Räddningsavdelningen utövar även personalansvar för all heltidsanställd skiftespersonal och RiB-personal samt även ansvarig för anskaffning, drift, underhåll och avveckling av materiel, fordon och IT-lösningar som används i operativ räddningstjänst och i förbundets övriga verksamhet. Avdelningen ansvarar för att utalarmeringssystem och kommunikationslösningar uppfyller operativa krav. Övningsområdets drift och utveckling ingår också i Räddningsavdelningens åtaganden.

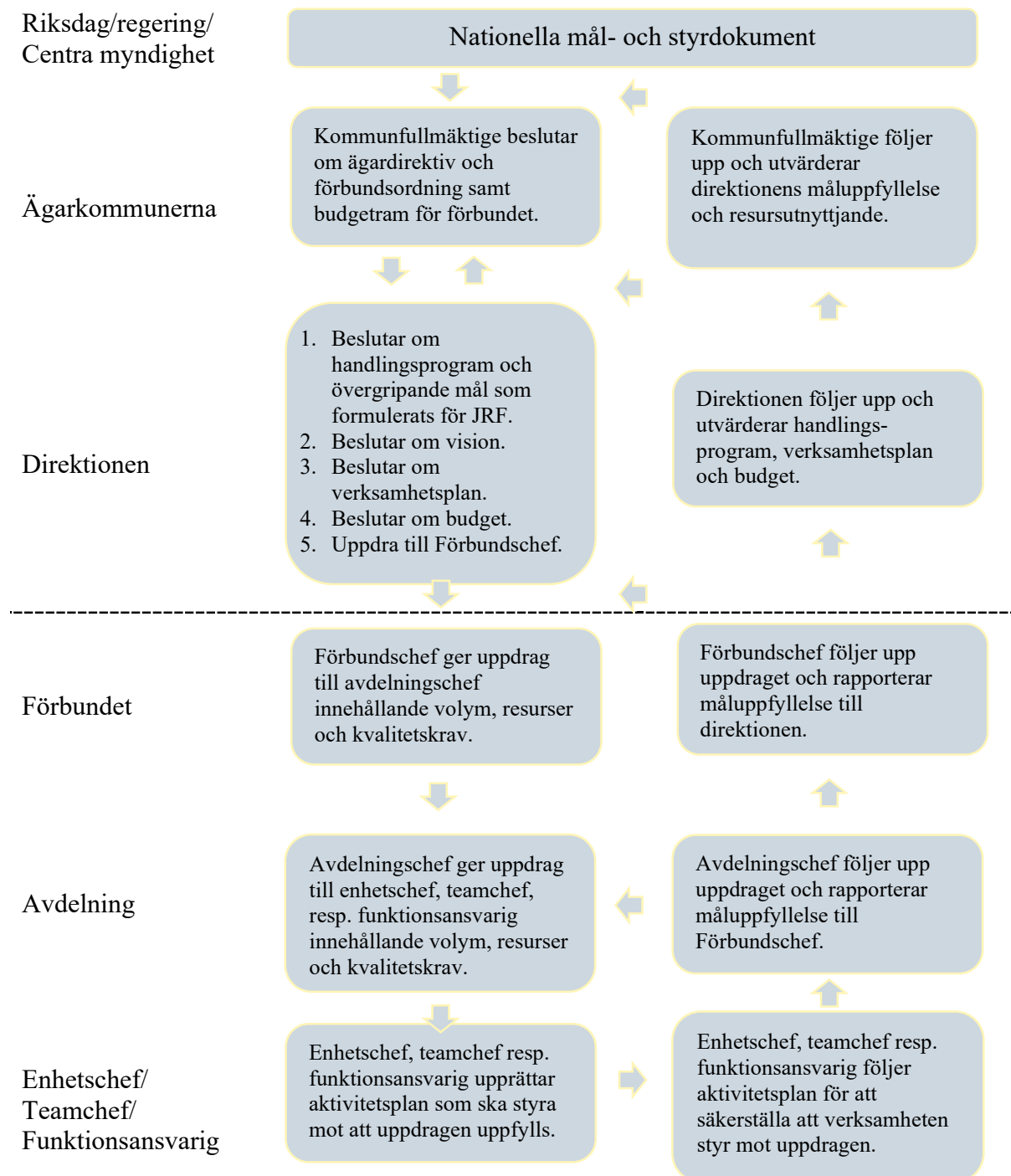
2.1.6 Förebyggandeavdelningen

Förebyggandeavdelningen genomför tillståndsprovning i enlighet med LBE, genomför tillsyn i enlighet med fastställd tillsynsplan, säkerställer utförandet av lagstadgad sotning och brandskyddskontroll. Avdelningen biträder medlemskommuner i plan-, bygg- och tillståndsprocesser samt arbetar med information och rådgivning till kommuner och allmänheten.

3 Styrning och uppföljning

3.1 Mål- och styrkedja

JRF har en styrmodell som fungerar som ett stöd i arbetet att nå de mål som kommunfullmäktige och direktionen beslutat. Modellen kallas Mål- och styrkedja och illustreras i nedanstående bild.



Figur: JRF:s mål- och styrkedja

3.2 Målstruktur

LSO är en målstyrd lagstiftning med en övergripande intention om att färre människor ska omkomma eller skadas, till följd av brand eller andra olyckor, och att skador på egendom och miljö ska minska. LSO är uppbyggd kring ett överordnat nationellt mål samt nationella mål för både den förebyggande verksamheten samt för räddningstjänstverksamheten.

De nationella målen bryts ner av JRF till lokala mål, verksamhetsuppdrag och aktivitetsplaner. Hela förbundets verksamhet ska i förlängningen syfta till att uppfylla de nationella målen



Figur: Illustration av målstruktur JRF

3.2.1 Nationella mål

JRF:s verksamhet utgår från de nationella målen enligt LSO:

- Räddningstjänsten ska planeras och organiseras så att räddningsinsatserna kan påbörjas inom godtagbar tid och genomföras på ett effektivt sätt. (LSO 1 kap 3§)
- Förebyggande verksamhet som staten eller kommunerna ansvarar för enligt denna lag ska planeras och organiseras så att den effektivt bidrar till att förebygga bränder och andra olyckor samt förhindra eller begränsa skador till följd av bränder eller andra olyckor. Särskild vikt ska läggas vid att förhindra att människor dör och andra allvarliga olyckor. (LSO 1 kap 3a§)

Eftersom JRF också ansvarar för kommunens skyldigheter enligt lag (2010:1011) om brandfarliga och explosiva varor påverkar även denna lag verksamheten till stor del. Även övrig lagstiftning som styr och reglerar en kommunal myndighet har stor inverkan på förbundets verksamhet.

3.2.2 Lokala mål

Utifrån de nationella målen i LSO har förbundet tagit fram lokala mål i handlingsprogrammet. De lokala målen visar vad verksamheten ska uppnå sträva mot. För att underlätta uppföljning av målen har flera av dem tilldelats indikatorer som är mätbara men i vissa fall följs målen upp genom kvalitativ utvärdering och bedömning

JRF:s samtliga mål är förbundsövergripande och riktar sig inte till en specifik avdelning eller enhet. Alla delar av verksamheten ska utifrån förmåga och resurser arbeta för att de lokala målen uppfylls.

3.2.3 Verksamhetsuppdrag

I verksamhetsplanen (denna handling) anges de verksamhetsuppdrag som JRF ska arbeta med under året för att uppnå de lokala målen. I verksamhetsplanen adderas även ytterligare mål från handlingsprogrammet som inte har en direkt koppling till LSO. Verksamhetsuppdragen kan rikta sig mot en enskild avdelning men ofta arbetar flera avdelningar tillsammans med olika delar i verksamhetsuppdragen. Vissa verksamhetsuppdrag kan ha effekt på flera olika mål men kopplas i verksamhetsplanen enbart till ett mål.

3.2.4 Aktivitetsplan

Utifrån verksamhetsplanen ska respektive avdelningschef, enhetschef, teamchef eller funktionsområdesansvarig ta fram en aktivitetsplan som redogör för de aktiviteter som genomförs för att uppfylla uppdragen. Aktivitetsplanerna ska utgå från verksamhetsuppdragen men kan även innehålla andra aktiviteter som strävar mot de övergripande målen. Syftet med aktivitetsplanerna är inte att redogöra för all daglig verksamhet som bedrivs utan framför allt större aktiviteter, särskilda satsningar och utveckling av verksamheten.

3.3 Uppföljning

De uppsatta målen för verksamheten följs upp fortlöpande. Resultatet av årlig verksamhet och måluppfyllelse följs upp i samband med JRF:s verksamhetsavstämningar, delårsrapporter, årsredovisningar och vid direktionsmöten. Redovisning av uppföljningen sker i samband med delårsrapporter i april och augusti samt i årsredovisning och i därtill hörande verksamhetsberättelser.

Inom verksamheten väljs det årligen ut två till tre områden som det ska ske en särskild uppföljning av under året. Dessa återfinns i en bilaga till verksamhetsplanen och avser internkontroll.

4 Mål och verksamhetsuppdrag

I detta avsnitt redovisas mål och verksamhetsuppdrag kopplade till det målet. Mål 1 – 6 är hämtade från handlingsprogrammet och har en direkt koppling till LSO. Övriga mål har inte direkt med LSO att göra och har därför tillkommit i verksamhetsplanen. Förbundets samtliga mål är förbundsövergripande och riktar sig inte till en specifik avdelning. Verksamhetsuppdragen är riktade till en eller flera avdelningar eller förbundsledningen.

RA – Räddningsavdelningen

VS – Verksamhetsstöd

FL – Förbundsledningen

FA – Förebyggandeavdelningen

Mål 1 – Räddningstjänsten ska verka för ett stärkt brandskydd i människors hemmiljö

- Räddningstjänsten ska verka för att färre omkommer till följd av brand. Ett viktigt steg för att uppnå det är ett stärkt brandskydd i hemmiljöer eftersom det är där som majoriteten av dödsbränderna inträffar. Arbetet behöver ske på hela skalan från att förebygga att bränder inträffar till att en inträffad brand får så små konsekvenser som möjligt både genom den enskildes och räddningstjänstens agerande.

Verksamhetsuppdrag:

Rådgivning, information och kommunikation (FA, RA, VS)

JRF ska genom rådgivning, information och kommunikation stärka den enskildes kunskaper om brandskydd. Vi ska ha en informativ hemsida och ge korrekt information i personlig kontakt och arbeta med strategisk kommunikation. Vi ska i möjligaste mån delta i olika arrangemang där vi på ett effektivt sätt kan nå ut med information om brandskydd i människors bostäder.

Utbildning riktad mot privatpersoner (RA)

För att minska antalet bränder är den enskildes förmåga avgörande. Förmågan handlar att kunna förebygga brand och att agera korrekt om något händer. JRF ska som prov i begränsad omfattning erbjuda kostnadsfri utbildning riktad mot privatpersoner i deras hemmiljö.

Sotning och brandskyddskontroll (FA)

För att minska antalet eldstadsrelaterade bränder ansvarar JRF för att kommunens skyldigheter att genomföra sotning och brandskyddskontroll uppfylls. I samband med brandskyddskontroll ska JRF verka för att brandskyddskontrollanten också genomför hembesök med genomgång av byggnadens brandskydd i övrigt.

Öka antalet brandvarnare (VS, FA)

JRF ska verka för att andelen bostäder som är försedda med fungerande brandvarnare ökar. I samverkan med Brandskyddsföreningen erbjuds brandvarnare i samband med räddningsinsats eller vid brandskyddskontroll om det konstateras att sådan saknas. I samband med rådgivning och informationskampanjer ska behovet av brandvarnare vara ett återkommande budskap.

Brandskydd hos särskilt riskutsatta (FA)

Brandskydd i bostäder bygger på att personer själva kan upptäcka en brand och agera. För riskgrupper som saknar denna förmåga krävs individuellt anpassat brandskydd. JRF ska vara beredda att stödja kommunerna i deras arbete mot att förbättra brandskyddet i särskilt riskutsattas bostäder. JRF ska även arbeta med att lyfta denna fråga både gentemot kommuner, anhöriga och andra aktörer.

Flerbostadshus (RA)

I framför allt flerbostadshus finns byggnadstekniska förutsättningar som är nödvändiga i händelse av brand och för att en räddningsinsats ska kunna genomföras, ju högre byggnad desto större är behovet av tekniken. JRF ska utvärdera möjligheten att mer aktivt förbereda räddningsinsatser i flerbostadshus över fyra våningar och att kontrollera brandskyddet i anslutning till trapphus och utrymningsvägar.

Indikatorer:

- Antalet inträffade bränder i bostäder under perioden ska minska jämfört med föregående år
- Antalet utvecklade bränder i bostäder ska minska jämfört med föregående år
- Antalet omkomna till följd av bränder i bostäder ska minska jämfört med föregående år

Mål 2 – Inga inträffade bränder ska leda till skador som på samhällsnivå upplevs som allvarliga

- Räddningstjänsten ska aktivt verka för att hindra allvarliga skador till följd av brand. Med allvarliga skador menas bränder som kan leda till flera dödsfall, omfattande skador på egendom eller miljö eller hota viktiga samhällsfunktioner. Räddningstjänsten ska säkerställa att den enskilde tar ansvar för sitt brandskydd och verka för ett hållbart samhällsbyggande avseende brandskydd och säkerhet. Vid en inträffad brand som kan leda till allvarliga skador ska räddningstjänsten vara förberedd att agera för att bryta händelseförloppet.

Verksamhetsuppdrag:

Tillsyn (FA)

JRF ska genomföra tillsyn av den enskildes skyldigheter enligt LSO 2 kap 2§ och 4§. Tillsynen ska genomföras enligt MSBFS 2021:8. Det ska finnas en aktuell tillsynsplan som styr kort- och långsiktig planering av tillsynsverksamheten.

Riskhänsyn och brandskydd i samhällsplanering (FA)

JRF ska bidra till att bygga ett långsiktigt hållbart samhälle avseende riskhänsyn och samhällsplanering. Vi ska verka för att vara både en rådgivande och granskande part som stöd till kommunerna inom plan- och byggprocessen.

Stöd till kommuner och andra myndigheter (FA)

JRF ska stödja och samverka med kommuner och andra myndigheter i remissfrågor som har med brandsäkerhet att göra.

Evenemang (FA)

För de evenemang i kommunerna där räddningstjänsten bedömer behovet som störst ska räddningstjänsten aktivt söka kontakt med arrangören för att påverka säkerhetsarbetet och brandskyddet.

Tillstånd och tillsyn LBE (FA)

JRF ansvarar för kommunens skyldigheter enligt LBE. I det ansvaret ingår beslut om tillstånd och återkallande av tillstånd samt utövande av tillsyn. JRF ska särskilt se över rutiner i arbetet med explosiva varor i syfte att hindra illegala sprängningar.

Utbildning av kommuner och organisationer (RA)

JRF ska mot ersättning erbjuda utbildning till kommuner och andra organisationer. Utbildningen ska syfta till att stärka den enskildes kunskap om brandskydd, skydd mot olyckor eller sjukvård.

Anlagd brand i skolor (RA, FA)

JRF ska stötta kommunerna i deras arbete mot anlagd brand i skolor och utifrån tillgängliga resurser genomföra uppföljningsbesök i skolor där tillbud har inträffat.

Förbereda räddningsinsats (RA)

JRF ska förbereda räddningsinsatser i objekt där en brand kan leda till allvarlig skada. Förberedelser kan exempelvis göras genom objektsbesök eller genom insatsplanering. Exempel på objekt där det är lämpligt att förbereda räddningsinsats är större arbetsgivare i stationsområdet, infrastrukturåtgångningar, objekt som omfattas av regelbunden tillsyn eller objekt med särskilda risker vid räddningsinsats.

Kommunens skyldigheter vid Seveso-verksamhet (RA, FA)

JRF ska revidera och utveckla arbetet kopplat mot verksamheter som omfattas av lag (1999:381) om åtgärder för att förebygga och begränsa följderna av allvarliga kemikalieolyckor. I det arbetet ingår kommunal plan för räddningsinsats, övningsverksamhet och information till allmänheten.

Indikatorer:

- Antal genomförda tillsyner ska öka jämfört med föregående år tills omfattningen uppnår nivå i MSBFS 2021:8
- Relevanta bygglovsärenden och detaljplaner remitteras från samtliga kommuner med 100 % svarsfrekvens
- Antalet utvecklade bränder, med risk för allvarliga skador som följd, ska minska jämfört med föregående år.

Mål 3 – Räddningsinsatser ska påbörjas inom godtagbar tid och med rätt resurser

- För att kunna förhindra skador på människor, egendom och miljö är det en förutsättning att räddningstjänsten kan påbörja en insats så snart som möjligt. Tiden till insatsen påbörjas påverkas av geografiska förutsättningar men också av larmhanteringstid och anspänningstid. Det är också av vikt att rätt resurser larmas till olycksplatsen så tidigt som möjligt för att räddningsarbetet ska kunna bedrivas utan avbrott.

Verksamhetsuppdrag:

Effektiv utalarmering (RA)

Vid en olycka ska den närmaste tillgängliga resursen med rätt kompetens larmas så snart som möjligt. JRF ska verka för att beslut om att inleda räddningsinsats kan fattas så snart som möjligt och för att det finns tekniska stöd för att larma rätt resurs.

Fungerande fordon och utrustning (RA)

Den utrustning som behövs för att genomföra räddningsinsatser ska vara ändamålsenlig och tillgänglig. Utöver att utrustning ska vara rätt för att lösa det aktuella problemet så är det också viktigt att den sköts och underhålls så att den är fungerande. Det gäller såväl fordon som annan teknisk utrustning.

Tid till första insats (RA)

Där förutsättningar och behov finns ska räddningstjänsten verka för att tiden till en första räddningsinsats påbörjas minimeras. Tiden till första insats kan påverkas både av egen personal och av civila insatspersoner.

Automatiska brandlarm (FA)

För att räddningstjänsten ska larmas så tidigt som möjligt erbjuds enskilda att, mot en avgift, koppla larmsignal från automatiska brandlarm enligt SBF 110 till JRF. Räddningstjänsten ska verka för att så många som möjligt inom medlemskommunerna har sina larm kopplade till oss men att antalet falsklarm blir så lågt som möjligt.

Infrastruktur (FA)

Räddningstjänsten ska kontinuerligt bevaka samhällsbyggnadsprocessen med syfte att säkerställa nödvändig infrastruktur för att genomföra räddningsinsatser. Med infrastruktur avses exempelvis framkörningsvägar och vatten för brandsläckning.

CIP (RA)

Civila insatspersoner är ett sätt att möjliggöra en tidig räddningsinsats som kan göra stor skillnad, särskilt i glesbygdsområden där räddningstjänstens insatstid är lång. JRF ska utvärdera förutsättningarna för ett fortsatt arbete med civila insatspersoner.

Indikatorer:

- Vid händelsetyp brand i byggnad, trafikolycka samt drunkning ska räddningstjänsten, där geografiska förutsättningar ges, vara på plats inom 20 minuter från huvudlarm.

Mål 4 - Räddningstjänstens insatser ska vara effektiva och genomföras med rätt förmåga och kompetens

- Räddningstjänsten ska genomföra effektiva och säkra räddningsinsatser som leder till att den negativa händelseutvecklingen vid en olycka bryts. För att uppnå det krävs att räddningstjänsten har rätt förmåga och kompetens för att hantera den inträffade olyckan och att ledningen av räddningsinsatsen är välfungerande. Räddningstjänstens förmåga behöver kontinuerlig anpassas efter samhällets utveckling.

Verksamhetsuppdrag:

Informationsinhämtning, omvärldsbevakning och utveckling (RA)

I syfte att kontinuerligt förbättra utrustning, arbetsmetoder och kompetens ska JRF bedriva aktiv omvärldsbevakning och informationsinhämtning. JRF ska ta del av branschens utveckling och kontinuerlig utveckla den egna verksamheten både avseende arbetsmetoder och teknik. JRF ska även utvärdera egna genomförda insatser och inträffade olyckor och återföra erfarenheter i syfte att förbättra arbetet.

Övning och utbildning (RA)

För att säkerställa kompetensen hos egen personal ska samtliga funktioner i organisationen genomgå regelbunden övning och utbildning. Övningsverksamheten ska syfta till att både kvalitetssäkra verksamheten samt implementera nya arbetsmetoder och teknik.

Fordon och utrustning (RA)

JRF ska ha tillgång till teknisk utrustning, fordon och andra hjälpmedel utifrån riskbilden som möjliggör effektiva räddningsinsatser

Ny teknik och klimatförändringar (FA, RA)

Klimatförändringar riskerar att medföra stora påfrestningar för samhälle och räddningstjänst inom flera områden, bland annat med ökad risk för översvämningar samt ras och skred. På samma sätt innebär ny teknik att riskbilden i samhället förändras. För att möta dessa förändringar ska räddningstjänstens förmåga, både förebyggande och operativt, stärkas.

Indikatorer:

- Vid brand i byggnad ska branden begränsas till startbrandcellen alternativt till startbyggnaden om brandcellsindelning inte förekommer.
- Samtlig personal ska ha genomgått årets lagstadgade och prioriterade övningar.

Mål 5 – Räddningstjänsten ska främja rekrytering och stimulera till fortsatt anställning för RiB-anställda

- Räddningstjänstens riskanalys visar att det i framtiden riskerar att bli ännu svårare att rekrytera och behålla RiB-anställda med anledning av minskat rekryteringsunderlag kopplat till befolkningsminskning och åldrande befolkning. För att säkerställa räddningstjänstens förmåga att hantera räddningsinsatser inom förbundets geografiska område behöver personaltillgången säkras.

Verksamhetsuppdrag:

Marknadsföring och uppsökande verksamhet (RA, VS)

JRF ska arbeta aktivt med marknadsföring av yrket som deltidsbrandman och visa upp yrkets positiva sidor. Marknadsföring ska riktas mot målgrupper som kan bredda rekryteringsunderlaget. Uppsökande verksamhet mot huvudarbetsgivare ska genomföras där behov och möjlighet finns.

Distansarbete från RiB-stationer (FL)

För att underlätta för RiB-anställda att arbeta på distans från sin huvudarbetsgivare under beredskapsveckor ska kontorsplatser avsedda för detta skapas på RiB-stationer där möjlighet finns och behov kan uppstå.

Relationsskapande (RA, VS)

JRF ska verka för goda relationer med huvudarbetsgivare och med familjer till RiB-anställda bland annat genom att tydliggöra betydelsen och mervärdet av att arbeta som deltidsbrandman.

Flexibilitet (RA)

JRF ska verka för att det ska vara så enkelt som möjligt att vara RiB-anställd. Exempel på åtgärder som ska övervägas är att övningar planeras utifrån personalens förutsättningar och en förenklad struktur för att byta beredskapspass.

Indikatorer:

- Antalet RiB-anställda som avslutar sin anställning ska minska jämfört med föregående år.
- Antalet RiB-anställda som nyanställs ska, om behov finns, öka jämfört med föregående år.

Mål 6 – Räddningstjänsten ska stärka sin förmåga att verka vid kriser, höjd beredskap och krig

- Omvärldsläget innebär att räddningstjänsten behöver stärka sin förmåga att verka inom området krisberedskap och civilt försvar. Räddningstjänsten är en hörnsten i civilförsvaret med flera utpekade uppgifter i händelse av höjd beredskap. Förmågan att hantera skyldigheter vid höjd beredskap ska stärkas och räddningstjänsten egna kontinuitetsförmåga ska stärkas. Räddningstjänsten ska också vara förberedd för kriser som kan uppstå av andra anledningar än höjd beredskap, till exempel större naturolyckor.

Verksamhetsuppdrag:

Kommunal samverkan (FL)

JRF ska i samverkan med ägarkommunerna delta i planeringen för det civila försvaret och planering för höjd beredskap. JRF ska även stödja kommunernas arbete med risk- och sårbarhetsanalyser.

Krigsskada mot bebyggelse (FL)

JRF ska ta fram en plan för hur organisationen ska kunna växa från basorganisation till att kunna hantera skador som uppstår i samband med krigsskada mot bebyggelse. Det ska finnas en plan för hur civilpliktiga inom kommunal räddningstjänst ska användas. Arbetet behöver anpassas efter nationell nivå men planeringsarbete ska påbörjas.

Räddningstjänst under höjd beredskap (FL)

JRF ska stärka sin förmåga att hantera de uppgifter som åligger räddningstjänsten vid höjd beredskap enligt LSO 8 kap 2 §. JRF ska bedriva omvärldsbevakning och vara följsamma för nationella och regionala inriktningar.

Kontinuitetsplanering (FL)

JRF ska ha en kontinuitetsplanering så att verksamheten kan upprätthållas även om den utsätts för en störning. I kontinuitetsplaneringen ingår att säkerställa tillgänglig personal i händelse av krig. Kontinuitetsplanering genomförs i två steg där det första omfattar fredstida kriser och det andra omfattar höjd beredskap.

Indikatorer:

- Samtlig personal som är nödvändig och möjlig att krigsplacera vid förbundet ska vara det
- Andelen personal som genomgått utbildning i rövning av oexploderad ammunition ska öka jämfört med föregående år
- Arbetet med kontinuitetsplanering ska ha påbörjats.

Mål 7 – Räddningstjänsten ska uppfattas som en attraktiv arbetsplats

- Förbundet ska uppfattas som en attraktiv arbetsgivare som erbjuder goda arbets- och anställningsförhållanden. Arbetsmiljön på förbundets arbetsplatser ska vara stimulerande samt främja hälsa, trivsel och arbetsglädje. Förbundet ska ha jämställda arbetsplatser där kvinnor och män värderas lika och ges samma möjligheter till arbets- och anställningsvillkor samt karriärmöjligheter.

Verksamhetsuppdrag:

Stärkt chef- och ledarskap (FL)

JRF ska arbeta för ett stärkt chef- och ledarskap där chefer är både strukturerade och framåtdrivande. Chefer inom förbundet ska få rätt förutsättningar för sitt uppdrag.

Systematiskt arbetsmiljöarbete (FL, VS)

JRF ska bedriva ett fungerande systematiskt arbetsmiljöarbete.

Medarbetar- och avslutsundersökning (VS)

JRF ska genomföra medarbetarundersökningar samt undersökning av varför personal väljer att sluta hos oss. Undersökningarna ska utvärderas i syfte att förbättra verksamheten.

Arbetslokaler (FL, VS)

Förbundets verksamhet ska bedrivas i ändamålsenliga lokaler och med utrustning som främjar god arbetsmiljö oavsett kön.

Nationell synlighet (RA, FA, VS)

I syfte att stärka vårt varumärke ska JRF vara synlig i nationella expert- och referensgrupper inom lämpliga områden där förbundet besitter sådan kompetens.

Indikatorer:

- Andelen kvinnor i förbundet ska öka.
- Som i led att skapa förutsättningar för ökad jämställdhet ska anpassningar för det genomföras på minst en brandstation per år.
- Andelen nöjda medarbetare ska öka jämfört med föregående medarbetarundersökning.
- Skyddsronder ska genomföras på samtliga arbetsplatser.

Mål 8 – Räddningstjänsten ska verka för en miljömässig hållbar utveckling

- JRF ska vid genomförande av verksamhet finna miljösmarta lösningar med så liten miljöpåverkan som möjligt. Det gäller både i den dagliga verksamheten på våra arbetsplatser och vid genomförande av räddningsinsatser. Förbundet ska aktivt arbeta för att förbättra och utveckla sitt miljöarbete genom att formulera målsättningar i en särskild miljöhandlingsplan.

Verksamhetsuppdrag:

Energianvändning (FL)

JRF ska verka för så stor andel som möjligt av den energi som förbrukas kommer från förnyelsebara källor. JRF ska även verka för att energiförbrukningen kontinuerligt minskar.

Transporter (FL)

JRF ska verka för att transporter i tjänsten sker med det mest energismarta och hållbara transportsättet. JRF ska även vidta åtgärder som uppmuntrar hållbara transporter till och från arbetsplatsen.

Avfall (FL)

JRF ska hantera avfall på ett så hållbart sätt som möjligt. Så långt som möjligt ska det hindras att avfall uppstår genom minimering av avfall och återanvändning. När avfall uppstår ska det återvinnas eller energiutvinnas i så stor utsträckning som möjligt.

Miljöpåverkan vid räddningsinsats (RA)

JRF ska verka för att skydda miljön vid räddningsinsatser. Vi ska verka för att det finns förutsättningar att kontaminerat släckvatten inte når känslig miljö och vidta egna åtgärder för att minimera utsläppet av kontaminerat släckvatten. Skumvätskor som innehåller PFAS ska inte användas.

Indikatorer:

- Det finns en årligen uppdaterad miljöhandlingsplan som är kommunicerad till all personal
- Energiförbrukningen i förbundets hyrda lokaler ska minska jämfört med föregående år.
- Inom förbundets verksamhet ska användandet av skumvätskor som tillför PFAS inte användas.
- För varma rökdykningsövningar ska Klimatvillan nyttjas till minst 90 %.

Mål 9 – Räddningstjänsten ska bedriva ändamålsenligt arbete avseende säkerhetsskydd och informationssäkerhet

- JRF är en samhällsviktig verksamhet som i viss mån bedriver säkerhetskänslig verksamhet. Delar av den information som räddningstjänsten hanterar är säkerhetsskyddsklassificerad eller omfattas av sekretess av annan anledning. Med hänsyn till detta ska förbundet bedriva ett ändamålsenligt säkerhetsarbete.

Verksamhetsuppdrag:

Verksamhetsskydd (FL)

De byggnader där JRF bedriver verksamhet ska ha ett utifrån förutsättningarna ändamålsenligt fysiskt skydd samt skydd mot brand.

Säkerhetsskydd (FL)

JRF ska säkerställa att skyddet av säkerhetskänslig verksamhet är tillfredsställande. Medarbetare som arbetar med säkerhetskänslig verksamhet ska vara säkerhetsklassade och det ska finnas tekniska och organisatoriska förutsättningar för att skydda säkerhetsskyddade uppgifter. Samtlig personal ska ha tillräcklig kunskap om säkerhetsskydd.

Indikatorer:

- Det finns en utsedd säkerhetsskyddschef.
- Samtlig personal som hanterar känslig information är säkerhetsskyddsklassad.
- Samtliga säkerhetsskyddsincidenter utvärderas ur ett förbättringsperspektiv.

Mål 10 – Räddningstjänstens organisation ska vara effektiv och förvaltas enligt gällande regelverk

- JRF ska ha en god ekonomisk hushållning i sin verksamhet och en organisation som är effektiv ur ett kostnadsperspektiv. Samtlig verksamhet som bedrivs av JRF ska bedrivas i enlighet med de lagar som reglerar krav på en kommunal myndighet.

Verksamhetsuppdrag:

Digitalisering (FL, VS, FA, RA)

JRF ska arbeta mot att digitalisera arbetsprocesser i syfte att förbättra och effektivisera. I första hand ska digitalisering ske av arbetsuppgifter som är administrativt betungande och tar mycket arbetstid i anspråk.

Informationshantering (VS)

JRF ska ta fram en informationshanteringsplan som tydliggör diarieföring, gallring, arkivering och informationssäkerhetsklass.

Internkommunikation (VS)

JRF ska under året stärka sin internkommunikation och implementera kommunikationsplanen i syfte att säkerställa att all relevant information når ut till rätt mottagare. Informationsspridning är viktigt både ur ett verksamhets- och arbetsmiljöperspektiv.

Kostnadsöversyn (FL)

JRF ska löpande under året se över sina kostnader och utvärdera besparingsåtgärder med ingen eller så liten påverkan som möjligt på verksamheten.

Indikatorer:

- Inget överskridande av budget accepteras, det är fastställd budget som gäller.

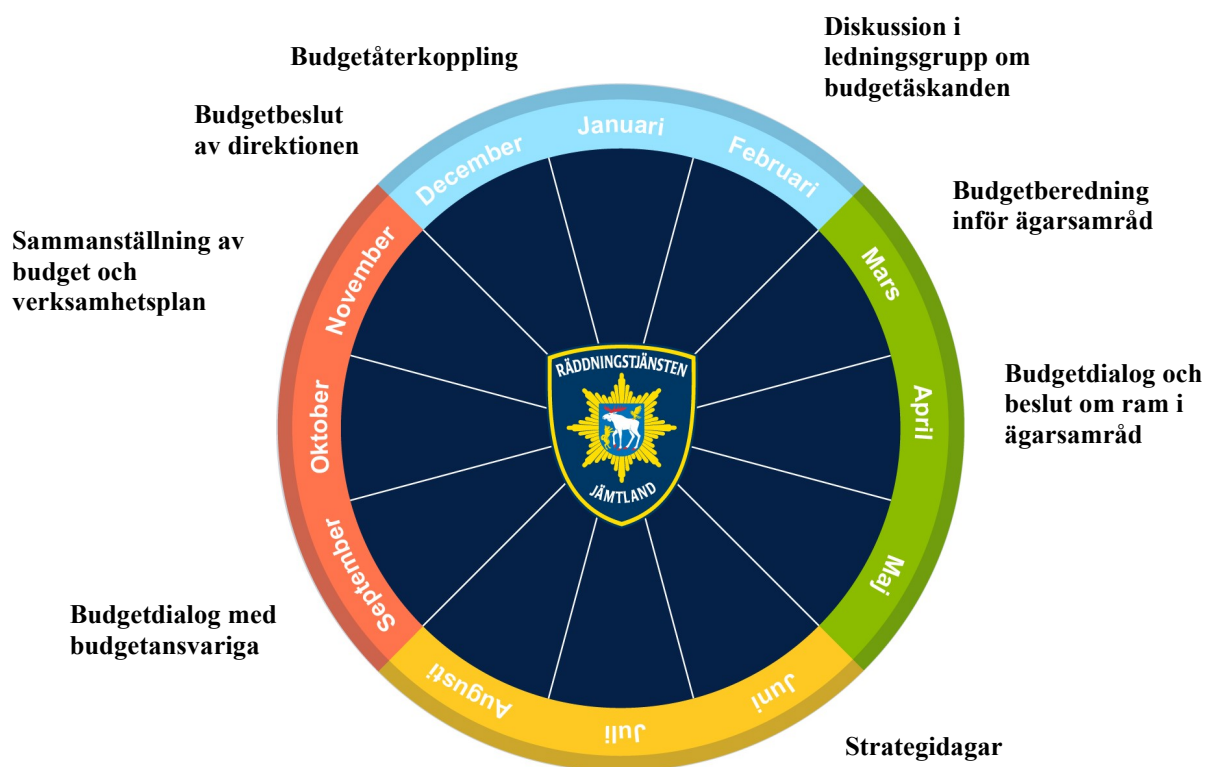
5 Budgetprocessen

Budgetprocessen startar med möte i ledningsgruppen i februari för genomgång av bokslut och lägesrapportering om förutsättningar för innevarande år för att bestämma vilka budgetäskanden som ska lämnas till ägarna för nästkommande verksamhetsår inför ägarsamrådet. Förslaget till äskande bereds sedan i samråd med controller på Östersunds kommun. I april fattar sedan ägarsamrådet rambeslutet om vilka uppräknings som ska ingå i ramuppräkningsen och eventuellt extra ersättningar vid sidan av medlemsbidragen. Beslutet om ramen för förbundet förs in i ägardirektivet som skickas ut till samtliga medlemskommuners fullmäktige för beslut.

Med ramuppräkningsen beslutad genomför ledningsgruppen i juni strategidagar där verksamhetsuppgifterna inför kommande år ses över och förbundets långsiktiga utvecklingsplan ses över. Detta arbete ligger till grund för kommande års verksamhetsplan och höstens budgetarbete.

I september genomförs budgetdialog med flera inbokade möten med samtliga budgetansvariga. Synpunkter på ekonomin och mål diskuteras och samlas in för justeringar och kompletteringar i budgetförslaget. Under oktober/november sammanställs budgeten och verksamhetsplanen presenteras som utkast till presidiet för att slutligen landa i ett färdigt förslag som förhandlas innan direktionen i december fattar budgetbeslutet.

Ledningsgruppen återrapporterar budgetbeslutet till all personal under december.



Figur: Grafisk beskrivning av förbundets budgetprocess under ett kalenderår.

6 Ekonomi

6.1 God ekonomisk hushållning

Kommuner och regioner ska enligt kommunallagen ha god ekonomisk hushållning i all sin verksamhet. God ekonomisk hushållning innebär att såväl förbundets finansiella som verksamhetsmässiga mål uppnås, att verksamheten bedrivs långsiktigt, ändamålsenligt och effektivt samt att ekonomiska aktiviteter sker i enlighet med lagar, regler och etablerade normer.

Begreppet god ekonomisk hushållning har således både ett finansiellt perspektiv och ett verksamhetsperspektiv. Det finansiella perspektivet innebär bland annat att varje generation själv ska bära kostnaderna för den service som den konsumerar, så att ingen generation ska behöva betala för den som en tidigare generation har förbrukat. Verksamhetsperspektivet tar sikte på förbundets förmåga att bedriva sin verksamhet på ett kostnadseffektivt och ändamålsenligt sätt. En förutsättning för en god ekonomisk hushållning är att det finns ett tydligt samband mellan resursåtgång, prestationer, resultat och effektivitet. För att åstadkomma detta samband krävs bland annat en utvecklad planering med framförhållning, styrning och handlingsberedskap samt tydliga och mätbara mål. Det innebär också krav på ständig prioritering, effektivisering och förnyelse av verksamheten. Det krävs även rättvisande och tillförlitlig redovisning och uppföljning som ger information om avvikelser gentemot målen.

6.2 Riktlinjer som är av betydelse för god ekonomisk hushållning

Uppföljning och rapportering

Uppföljning, i form av budgetuppföljningsrapporter, delårsrapport och bokslut/årsredovisning, ska kommuniceras inom verksamheten och från förbundsledning till direktion och förbundets ägare i linje med ägardirektiv och förbundsordning.

Balanskrav

I förbundets årsbudget får normalt de upptagna kostnaderna inte överstiga de intäkter förbundet kan påräkna i form av bidrag från medlemskommunerna och övriga intäkter.

Investeringar

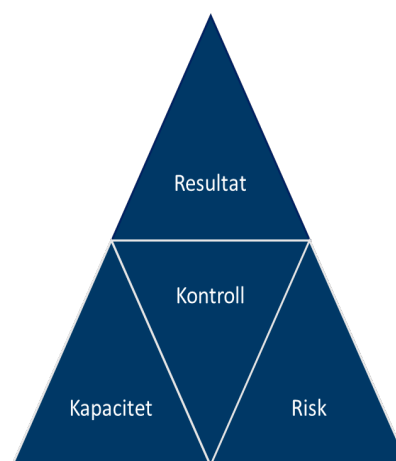
Målet med förbundets investeringar är att de helt ska vara självfinansierade, det vill säga att självfinansieringsgraden av investeringarna ska vara 100 procent. Att lånefinansiera till nyinvesteringar kan innebära att kostnader förskjuts till kommande generationer. Med självfinansiering av investeringar, avses att inte behöva använda befintliga bankmedel eller låna. Finansiering av investeringarna ska huvudsakligen ske genom avskrivningsmedel och utrymme av ackumulerade resultat eller i undantagsfall genom lån.

Internkontroll

Förbundet ska verka för att en god internkontroll präglar organisationen och förbundets löpande verksamhet. Utifrån ett risk- och väsentlighetsperspektiv ska kontrollpunkter väljas och sammanställas i en årlig internkontrollplan. Rapportering ska ske vid delår- och årsbokslut till direktionen.

6.3 Finansiella mål

Enligt kommunallagen ska kommuner, regioner och kommunalförbund i samband med budgeten ange finansiella mål för ekonomin som är av betydelse för god ekonomisk hushållning. Målen ska följas upp i årsredovisning och i delårsbokslut. Lagen innefattar även krav på att resurserna i verksamheten används till rätt saker och att de utnyttjas på ett effektivt sätt. Därför ska även för verksamheten anges mål som är av betydelse för god ekonomisk hushållning. Förbundets finansiella mål bygger på fyra aspekter; resultat, kapacitet, risk och kontroll som är viktiga för att kunna bedöma om förbundet har en god ekonomisk hushållning.



Figur: Förbundets fyra aspekter mot sina finansiella mål

Resultat

Aspekten resultat handlar om vilken balans förbundet har haft över sina intäkter och kostnader under året och över tiden.

Mål; Det ekonomiska resultatet ska vara i balans med budgeten. Ambitionen är att årets resultat ska vara positivt.

Kapacitet

Aspekten handlar om vilken kapacitet förbundet har för att möta finansiella svårigheter på lång sikt.

Mål; Den långfristiga betalningsberedskapen för förbundet ska öka över tid och soliditeten ska uppgå till minst 10 %.

Risk

Aspekten handlar om det föreligger några risker som kan påverka förbundets resultat och kapacitet.

Mål; Den kortfristiga betalningsberedskapen, kassalikviditeten (omsättningstillgångar/kortfristiga skulder) ska motsvara minst 100 %.

Kontroll

Aspekten handlar om vilken kontroll förbundet har över den finansiella utvecklingen.

Mål; Prognossäkerheten ska vara god, +/- 2 % avvikelse.

Mål; Budgetföljsamheten inom driftverksamheten ska vara god, högst 2 % avvikelse.

Mål; Budgetföljsamheten för investeringar ska vara god, högst 0 % i negativ avvikelse.

Mål för verksamheten med betydelse för god ekonomisk hushållning

Förbundet har tre verksamhetsmål kopplade till god ekonomisk hushållning. Det första är att sträva efter en låg personalomsättning på våra RiB stationer. Vi tror det kan uppfyllas bl.a. genom att förbättra den fysiska arbetsmiljön som är undermålig på vissa håll.

Det andra är att öka förbundets externa intäkter. Detta tror vi är möjligt genom att kontinuerligt se över förutsättningarna till; att öka antalet sålda tjänster, nya affärer och höjning av taxor etc.

Det tredje är att försöka minska energiförbrukning på våra hyrda brandstationer genom olika smarta energieffektiviseringsåtgärder.

6.4 Ekonomiska ramar i ägardirektivet för 2025

Medlemsbidragen från ägarkommunerna Berg, Bräcke, Härjedalen, Krokomb, Ragunda, Strömsund, Åre och Östersund bygger historiskt på kommunernas budget för sin räddningstjänst när de blev medlem i förbundet och som därefter räknats upp med olika procentsatser. Den 29 april 2019 togs beslut om att införa en ny beräkningsmodell för framräknandet av ägarkommunernas medlemsbidrag. I modellen lyfts förbundets stabs- och pensionskostnad ut och fördelas utifrån antal kommuninnevånare för respektive medlemskommun medan övriga kostnader fördelas utifrån kommunernas ägarandelar.

I ägardirektivet för 2025 finns ägarkommunernas beslutade ramuppräknning för förbundet. Totalt uppgår medlemsbidragen för 2025 till 184,5 mnkr. I ägardirektivet får förbundet indexuppräknning med 3,5 % för personalkostnader, 0,4 % för övriga kostnader och 0 % för kapitaltjänstkostnader. I ramuppräknningen ingår även kompletterande justeringar beviljade med extra ersättning för ett dyrare RiB-avtal +325 tkr, högre IT-kostnader +400 tkr och högre hyreskostnader på +2,0 mnkr. Det finns även ramminskningar i form av justering för lägre pensionskostnad -550 tkr och för ökade intäkter från avtal automatlarm på -200 tkr.

Utöver ramuppräknningen för medlemsbidragen tillför även ägarkommunerna totalt 530 tkr i ersättning för operativ ledning. Bidraget är statliga medel som tilldelats kommunerna med 4 kr per innevånare och som ägarna i ägardirektivet har godkänt ska tillfalla förbundet.

Ägarkommuner	Ägarandel	Medlemsbidrag 2024	Medlemsbidrag 2025	Förändring medlemsbidrag	Ersättning för operativ ledning 2025
Östersund	23,12%	50 565	52 594	2 029	260
Krokomb	12,28%	21 258	22 458	1 200	62
Strömsund	11,76%	19 317	20 397	1 080	44
Berg	8,99%	14 307	15 199	892	29
Bräcke	7,08%	11 429	12 108	679	24
Ragunda	6,95%	10 948	11 639	691	21
Härjedalen	15,90%	24 565	26 161	1 596	41
Åre	13,92%	24 640	23 943	-697	50
Summa	100,00%	177 030	184 501	7 472	530

Tabell: Fördelning av medlemsbidrag 2024 och 2025 i Tkr och ersättning för operativ ledning 2025.

Östersunds kommun ersätter även förbundet med ökningen av den särskilda avtalspensionen och den del av utbetalda pensioner som avser densamma. Den budgeterade pensionskostnaden och skuldökningen grundas i budgeten på KPA¹ pensionsskultsberäkning och prognos per augusti 2024. Avskrivningskostnaderna i budgeten sker enligt plan och ska motsvara värdeminskningen på tillgångarna. Förbundet tillämpar linjär avskrivning med individuella avskrivningstider samt komponentavskrivning enligt RKR²:s rekommendationer. Lönekostnadspåslaget för år 2025 föreslås enligt SKR³ bli 41,39 % vilket är en sänkning från 45,75 % 2024. Sänkningen som finns i avtalsförsäkringar och kollektivavtalad pension och innebär en kostnadsminskning för pensionskostnaderna är reglerad i stabskostnaden i beräkningsmodellen för ramuppräknningen. Eventuella resultatvinster får förbundet balansera i ny räkning.

¹ KPA Pension – tjänstepension för kommun och regionanställda.

² Rådet för kommunal redovisning (RKR) har som huvuduppgift att främja och utveckla god redovisningssed i kommuner, landsting och kommunalförbund i enlighet med lagen om kommunal redovisning.

³ Sveriges kommuner och regioner (SKR)

6.5 Ekonomisk konjunktur i landet och i omvärlden

I SKR:s ekonomirapport per oktober ser de ekonomiska förutsättningarna för landet bättre ut. Perioden av hög inflation tycks vara över, både globalt och i Sverige. Den förväntade fasen av sänkta centralbanksräntor har inletts i år och ytterligare sänkningar väntar nästa år. De penningpolitiska lättnaderna väntas dock inte markant stärka global tillväxt på kortare sikt. Konjunkturutvecklingen i omvärlden spretar, med en förväntad uppgång i Europa men nedgång i USA nästa år, och överlag ser de globala tillväxtutsikterna svaga ut. Exportmarknaden väntas inte ge särskilt stora bidrag till att lyfta svensk tillväxt kommande år. Mot slutet av 2024 bedöms konjunkturen i Sverige vända upp. Nästa år tilltar uppgången och BNP-tillväxten växlar då upp mer tydligt. Det sjunkande ränteläget 2024–2025 ger stimulanseffekter som i Sverige blir större och kommer snabbare än i omvärlden. Inte minst gynnas svenska hushåll av sjunkande räntor. Inhemsk efterfrågan och framförallt hushållens konsumtion blir den huvudsakliga drivkraften till att stärka BNP-tillväxten. Konjunkturuppgången förutses ge stadig uppgång för antalet arbetade timmar från och med 2025. Ihållande stark lönesummetillväxt, samt lägre prisuppgångar i de kommunala verksamheterna än de senaste åren, innebär att en real återhämtning av det kommunala skatteunderlaget inleds 2025.

Det ekonomiska läget är fortsatt ansträngt i kommunerna. En hög prisnivå och mycket höga pensionskostnader har satt stor press på många kommuner och merparten räknar med underskott 2024. För att inte behöva återställa underskotten använder de kommuner som har resultatutjämningsreserver. De låga resultaten i kombination med fortsatt höga investeringar ledde till att soliditeten föll 2023 och väntas falla ytterligare under 2024. När pensionskostnaderna minskar under kommande år lättar trycket på ekonomin något och resultaten återhämtar sig på en mer långsiktigt hållbar nivå. De demografiska förändringarna kommer att kräva att verksamheter ställs om och anpassas, dels till ett ökat antal äldre och dels till ett minskat antal barn och unga. Långsammare befolkningsökning kan även innebära att intäkterna från exploateringsverksamheter blir lägre. Då investeringsutgifterna är kvar på en fortsatt hög nivå behöver kommunernas resultatnivåer stärkas för att bromsa en allt högre skuldsättning.

6.6 Ekonomiska utmaningar för förbundet

Trots en bättre ekonomisk konjunktur 2025 till följd av sänkt inflation och allmänt ränteläge står förbundet fortsatt inför flera stora finansiella utmaningar. Budgeten för nästa år är snäv och flera kostnadsposter saknar uppräknings. Högre priser på utrustning och långa leveranstider skapar en utmanande situation för förbundet. Hög omsättning av RiB-personal som slutar innebär fortsatt höga återrekryteringskostnader av ny personal. Ökat antal larm i förbundet har gett högre utryckningskostnader. Effekterna av EU:s-arbetsstidsdirektiv kan få både kort- och långsiktiga ekonomiska konsekvenser för förbundet varvid förbundsledningen följer utveckling mycket noggrant. Förbundet behöver fortsätta ombyggnationen av fler brandstationer med högre hyreskostnader som följd. Pensionskostnadernas stora variation i kostnadsnivåer innebär en svår finansiell hantering och stor resultatpåverkan. Investeringsnivån behöver höjas för att klara av prisökningar på fordon och utrustning för att bibehålla nuvarande nivå. Furulund behöver vidareutvecklas med en ny större skolbyggnad. Detta medför högre avskrivningskostnader som ska finansieras i driften samtidigt som den egna likviditeten ska räcka till och även klara av amorteringar mot reverslån. Förbundet kommer under 2025 följa omvärldsläget noga och vara beredda på att hantera flera olika typer av händelseutvecklingar.

6.7 Resultatbudget 2025 samt plan för resultatbudget 2026 och 2027

Förbundet budgeterar för 2025 ett nollresultat men ambitionen är att resultatet ska bli positivt. För 2025 uppgår budgeterad omsättning till 203,6 mnkr vilket är en ökning med 4,7 mnkr jämfört med 2024 års budget. I uppräkningsplanerna av 2026 och 2027 års budgetar har en generell uppräkningsplan gjorts utifrån SKR:s beräknade prisindex för kommunal verksamhet (PKV) per oktober 2024. Pensionskostnaderna ingår i personalkostnaden i PKV, som ökar med 3,0 procent 2026 och 2,9 procent 2027. I planen för 2026 och 2027 finns budgeterade plusresultat av främst lägre pensionskostnader. De positiva resultaten kommer behövas för att bygga upp förbundets egna kapital och stärka likviditeten.

Prisindex för kommunal verksamhet, PKV i %	Plan 2026	Plan 2027
Arbetskraftskostnad	3,2	3,1
Övrig förbrukning	2,5	2,6
Prisförändring, %	3,0	2,9
Generell uppräkningsplan förbundets budget	3,0	2,9

Under arbetet med detaljbudgeten för 2025 har det skett mindre justeringar mellan olika budgetposter, dock inom ramen för bibehållen totalbudget. Förändringarna beskrivs under rubrikerna nedan.

Resultaträkning (Tkr)	Bokslut 2023	Budget 2024	Budget 2025	Plan 2026	Plan 2027
Verksamhetens intäkter	20 345	19 616	17 658	18 083	18 505
Verksamhetens kostnader	-161 127	-186 857	-193 990	-198 926	-204 637
Avskrivningar	-6 660	-8 500	-8 500	-9 885	-10 686
Verksamhetens nettokostnader	-147 442	-175 742	-184 832	-190 729	-196 818
Medlemsbidrag	146 773	177 029	184 501	191 546	198 029
Bidrag pensioner	-6	2 328	1 495	1 086	1 350
Verksamhetens resultat	-674	3 615	1 164	1 902	2 561
Finansiella intäkter	624	20	520	400	400
Finansiella kostnader	-3 331	-3 635	-1 684	-1 068	-2 105
Resultat efter finansiella poster	-3 382	0	0	1 234	856
Extraordinära poster (netto)	0	0	0	0	0
Årets resultat	-3 382	0	0	1 234	856

Tabell: Resultatbudget 2025 och plan 2026 och 2027.

Verksamhetens intäkter

Under verksamhetens intäkter finns det i driftbudgeten 2025 högre intäkter för tillsyner och tillstånd och för avtal och larm gällande automatlarm. Tillsynsintäkten är högre budgeterad av fjolårets utökade bemanning på Förebyggande avdelningen och automatlarmsintäkten av fler larm och en högre årsavgift för automatlarm. Under försäljning av verksamhet finns lägre intäkter för köp av inre systemledning av att Åre kommun ej längre köper denna tjänst utan numera ingår i förbundet, däremot är intäkten från RSR;10s kommuner och försäljning av tjänst mot RRMN indexuppräknad. Lägre intäkter finns för IVPA-larm av färre larm och försäljning av utbildning. För 2026 och 2027 är dessa intäkter uppräknad med 3,0 % och 2,9 %.

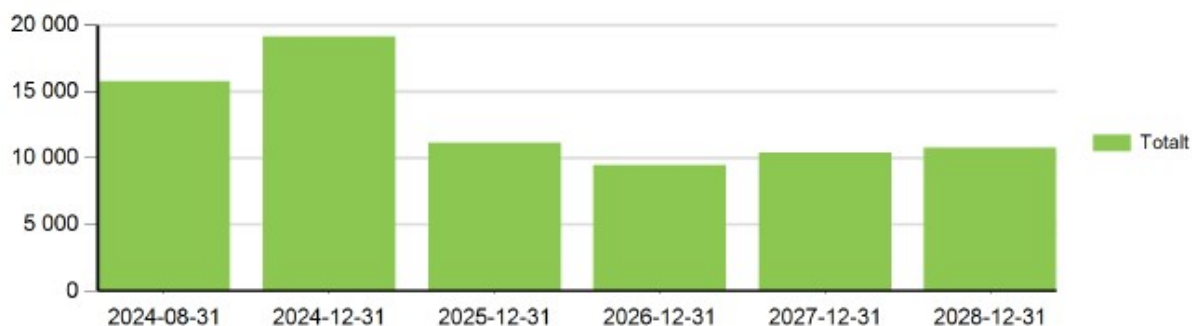
I posten övriga bidrag och intäkter finns i huvudsak det statligt riktade bidraget till kommuners räddningstjänst 4 kr/innevånare för operativ ledning 530 tkr och ett nytt riktat länsbidrag från MSB för räddningstjänsters säkerhetsarbete och mot höjd beredskap. Förbundet har under 2024 erhållit bidrag för detta från MSB på 1,5 mnkr och räknar med att ersättningen kommer fortgå även för 2025, 2026 och 2027. Arbetet med frågor kring civilt försvar och räddningstjänst under höjd beredskap (RUHB) samt förbundets arbete med kontinuitetshantering i enlighet med direktionens beslut fortskrider. Under hösten 2023 utvidgades och förtydligades uppdraget från de statliga aktörerna. Exempelvis har beslut fattats om att återinföra civilplikten, där förbundet kommer att vara mottagare av ett antal civilpliktiga. Förbundet bedömer att organisationen står inför kostnadsökningar för att klara av att hantera tillkommande uppgifter från MSB och det är i dagsläget oklart vilka statliga medel som förbundet kommer att få del av.

Verksamhetens kostnader

Bland verksamhetens kostnader finns det främst högre kostnader för personalkostnader, där de största ökningarna finns för löneersättningar heltidspersonal. Ökningen förklaras bland annat av två nya tjänster, en ny enhetschef inom räddningsavdelningen och en tjänst som planeringsresurs mot höjd beredskap under förbundsledningen. För deltidspersonalen finns framför allt kostnadsökningar för beredskap och bilersättningar uppräknade till en högre nivå. För 2026 och 2027 är personalkostnaderna uppräknade med 3,0 % och 2,9 %.

Personalkostnader (Tkr)	Bokslut 2023	Budget 2024	Budget 2025	Plan 2026	Plan 2027
Direktion och revision	437	380	392	405	416
Löner heltid	33 599	40 373	43 793	45 107	46 415
Löner RIB och värn	48 207	55 972	58 198	59 944	61 682
Sociala avgifter 31,42 %	25 617	30 271	32 046	33 007	33 965
Övr. personalkostnader	1 034	1 138	1 354	1 395	1 435
Summa	108 984	128 134	135 783	139 857	143 913

Förbundets pensioner förvaltas av KPA pension vilket betyder att förbundet betalar in löpande premier till KPA som i sin tur betalar ut pension till de som gått i pension. Förbundets budgeterade pensionskostnad och skuldökning grundas i budgeten på KPA pensionskostnadsberäkning och prognos per augusti 2024. Finansiella parametrar som inflationsuppräkning, statslåneränta, löneökningar och höjda pris- och inkomstbasbelopp har inverkan på skuldens förändring. 2025 minskar förbundets pensionskostnad med ca 4,3 mnkr inklusive finansiella kostnader jämfört med 2024. Förbundet har haft höga pensionskostnader både under 2023 och 2024 på grund av dels det nya pensionsavtalet men framförallt beroende av den höga inflationen. En brant nedgång av pensionskostnaderna väntas 2025 och framåt som en konsekvens av den sjunkande inflationen. Under kostnadsposten pensionskostnader ingår även kostnader för KPA:s förvaltningsavgifter, omställningsfonden och trygghetsförsäkring vid arbetsskada via Fora.



Stapeldiagram: Pensionskostnad i tkr inklusive löneskatt enligt KPA:s augustiberäkning 2024.

För förbundets lokalkostnader finns det främst kostnadsökningar för högre hyror. Här har förbundet erhållit 2 mnkr i kompensation av ägarna för ofinansierade hyresökningar för förbundets brandstationer. I posten finns även högre hyra för Trygghetens hus och nya skolmodulen på Furulund budgeterad. Flera fastighetsprojekt pågår för att förbättra jämställdheten med nya eller bättre omklädningsrum för kvinnor samt att tillskapa separata larmställrum med förväntade hyresökningar som följd. Bland fordonskostnaderna finns främst högre kostnader för reparationer och planerad service budgeterade. Kostnaden för fordonsreparationer har de senaste åren kraftigt överskridits av högre reparationskostnader, föråldrande fordonspark och av fler fordon. I budgeten för 2025 finns lägre kostnader för leasing av fordon då förbundet valt att lösa fem bilar i förtid nästa år för att frigöra medel i driften för andra kostnadsökningar. Inom driftkostnaderna har flera omfördelningar skett mellan olika konton med en budgeterad minskning totalt sett, främst av en lägre budgeterad kostnad för skyddskläder. Högre kostnader är budgeterat för administrativa tjänster och genom högre kostnader för IT-program och tjänsteköp mot SOS-alarm.

Avskrivningar

Avskrivningskostnaden för 2025 är budgeterad till samma nivå som 2024 av försenade investeringar på Furulund. Uträkningen bygger på anläggningstillgångarnas bokförda värden med tillägg för eventuellt överförda investeringar från föregående år samt planerade investeringar enligt investeringsplanen för aktuellt år. För 2026 och 2027 ökar avskrivningskostnaderna till 9 885 tkr och 10 686 tkr inklusive ökad avskrivningskostnad för tre nya släckbilar 2026 och två nya släckbilar 2027.

(Tkr)	Bokslut 2023	Budget 2024	Budget 2025	Plan 2026	Plan 2027
Avskrivningar	6 660	8 500	8 500	9 885	10 686

Medlemsbidrag

Medlemsbidragets fördelning bygger på den budget som respektive kommun valde att flytta med vid inträde i förbundet. Förbundet erhåller medlemsbidragen från ägarkommunerna enligt fastställt ägardirektiv med en fjärdedel per kvartal i förskott. För 2025 ökar medlemsbidragen med 4,2 % efter gjorda justeringar i ramberäkningen. För 2026 och 2027 har medlemsbidragen räknats upp med PKV-index 3,0 % 2026 och 2,9 % 2027. Beloppen bör ses med en viss försiktighet av att uppräkningsindex inte tar hänsyn till den årliga förändringen av stabskostnaden eller andra justeringar. Utöver medlemsbidragen finns ett investeringsbidrag som ägarna beviljat förbundet för inköp av fem nya släckbilar på totalt 25 mnkr med en uppdelning av lånet för tre släckbilar 2026 på 15 mnkr och två släckbilar 2027 på 10 mnkr. Långgivare är Östersunds kommun och lånet kommer löpa med rak amortering på 15 år och med rörlig ränta.

(Tkr)	Budget 2025			Plan 2026			Plan 2027		
	Medlemsbidrag	Bidrag operativ ledning	Medlemsbidrag	Bidrag operativ ledning	Investeringsbidrag	Medlemsbidrag	Bidrag operativ ledning	Investeringsbidrag	
Östersund	52 594	260	54 172	260	349	55 743	260	574	
Krokom	22 458	62	23 132	62	185	23 803	62	305	
Strömsund	20 397	44	21 009	44	178	21 618	44	292	
Berg	15 199	29	15 655	29	136	16 109	29	223	
Bräcke	12 108	24	12 471	24	107	12 833	24	176	
Ragunda	11 639	21	11 988	21	105	12 336	21	173	
Härjedalen	26 161	41	26 946	41	240	27 727	41	395	
Åre	23 943	50	24 661	50	210	25 376	50	346	
Summa	184 501	530	190 036	530	1 510	195 547	530	2 483	

I tabellen nedan redovisas kapitaltjänstkostnaden för lånet 2026 och 2027 inklusive antagen ränta på 3,4%.

År	Ing. balans	Ränta	Avskrivning	Utg. balans	Ack.ränta	Investeringsbidrag 2026	Investeringsbidrag 2027
2026	15 000	510	1 000	14 000	510	1 510	1 476
2027	10 000	340	667	9 333	340	0	1 007
Summa	25 000					1 510	2 483

Bidrag av pensioner

Under posten bidrag av pensioner redovisas ersättning från Östersunds kommun gällande särskild avtalspension (SAP). Denna ersättning avser heltidsbrandmän som har SAP-avtal. Dessa har en möjlighet att gå i pension vid 58 års ålder. Denna pensionsrätt inarbetas löpande av personalen och kostnadsförs enligt beräkningar gjorda av förbundets pensionsadministratör KPA. Östersunds kommun har åtagit sig att betala förbundets SAP-utbetalningar varje år samt den årliga förändringen av den samlade SAP-skulden. Minskar skulden blir förändringen däremot en minskning av ersättningen. Därav finns det i balansräkningen en kortfristig och långfristig fordran mot Östersunds kommun.

Under 2023 försvann förmånen för nya heltidsbrandmän att kunna få möjlighet till förtidspension vid 58 års ålder. Anställda brandmän som redan var inne i pensionssystemet och som uppfyllde kraven för särskild avtalspension (SAP) erbjöds att välja mellan att antingen ha kvar möjligheten att få gå i förtidspension eller erhålla en månatligt lönetillägg / extra pensionsavsättning (SAP-R) i stället. Bland förbundets heltidsbrandmän valde några personer det månatliga lönetillägget. Denna ersättning innebär en högre pensionskostnad som förbundet i enlighet med gällande konsortialavtal anhållit om av Östersunds kommun.

KPA - Uppdelning per förmån	Bokslut 2023	Budget 2024	Budget 2025	Plan 2026	Plan 2027
Särskild avtalspensionsskuld	12 164	13 308	12 557	11 341	10 345
Beräkning SAP ersättning;					
Förändring skuld inkl löneskatt	935	636	-933	-1 511	-1 238
Andel SAP av pensionsutb 75% inkl löneskatt	930	1 691	2 165	2 329	2 314
Summa;	1 865	2 327	1 232	818	1 077
Riktat bidrag löneersättning SAP-R	0	0	263	268	273
Summa ersättning;	1 865	2 327	1 495	1 086	1 350

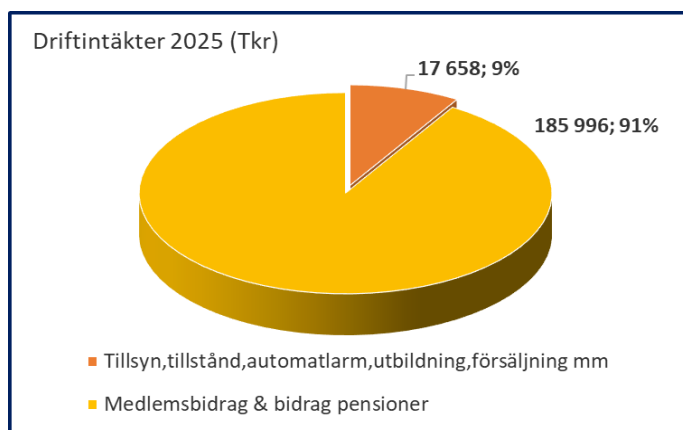
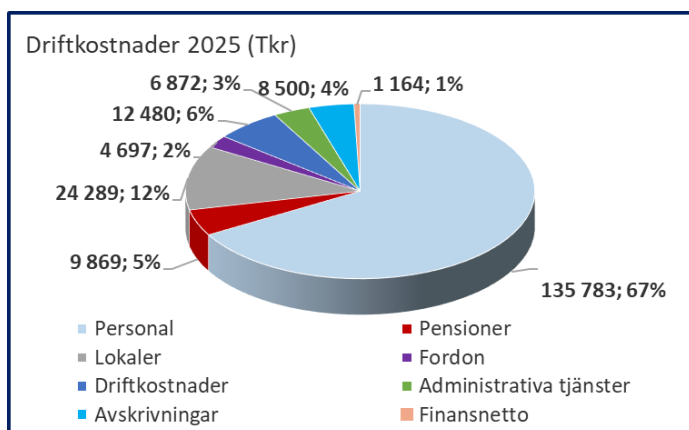
Finansiella intäkter och kostnader

I posten finansiella intäkter och kostnader finns budgeterat intäktsränta från bank, bankkostnader och räntekostnader för nyttjande av checkkredit samt finansiella kostnader mot pensionsskulden. För 2025 uppgår finansnettot till 1 164 tkr och 668 tkr 2026 och 1 705 tkr 2027.

6.8 Driftbudget 2025 samt plan för 2026 och 2027

Driftredovisning (Tkr)	Bokslut 2023	Budget 2024	Budget 2025	Plan 2026	Plan 2027
Intäkter					
Tillsyn & tillstånd	1 108	1 225	1 868	1 924	1 980
Automatlarm	3 607	5 050	6 032	6 213	6 393
Externa arbeten	771	710	710	731	753
Försäljning av verksamhet	4 171	2 597	2 411	2 483	2 555
IVPA	1 603	1 620	1 120	1 154	1 187
Utbildning	2 468	2 200	2 000	2 060	2 120
Övriga bidrag & intäkter	6 617	6 214	3 517	3 517	3 517
Medlemsbidrag	146 773	177 029	184 501	190 036	195 547
Investeringsbidrag	0	0	0	1 510	2 483
Bidrag pensioner	-6	2 328	1 495	1 086	1 350
Intäkter totalt	167 112	198 972	203 654	210 714	217 885
Kostnader					
Personal	108 984	128 134	135 783	139 857	143 913
Pensioner	10 702	14 331	9 869	9 281	9 492
Lokaler	19 867	20 681	24 289	25 018	25 743
Fordon	4 877	4 646	4 697	4 838	4 978
Driftkostnader	10 770	12 608	12 480	12 854	13 227
Administrativa tjänster	5 927	6 458	6 872	7 078	7 283
Avskrivningar	6 660	8 500	8 500	9 885	10 686
Finansnetto	2 707	3 615	1 164	668	1 705
Kostnader totalt	170 494	198 972	203 654	209 479	217 028
Nettoresultat	-3 382	0	0	1 234	856

Tabell: Driftbudget 2025 jämfört med 2024 och plan 2026 och 2027



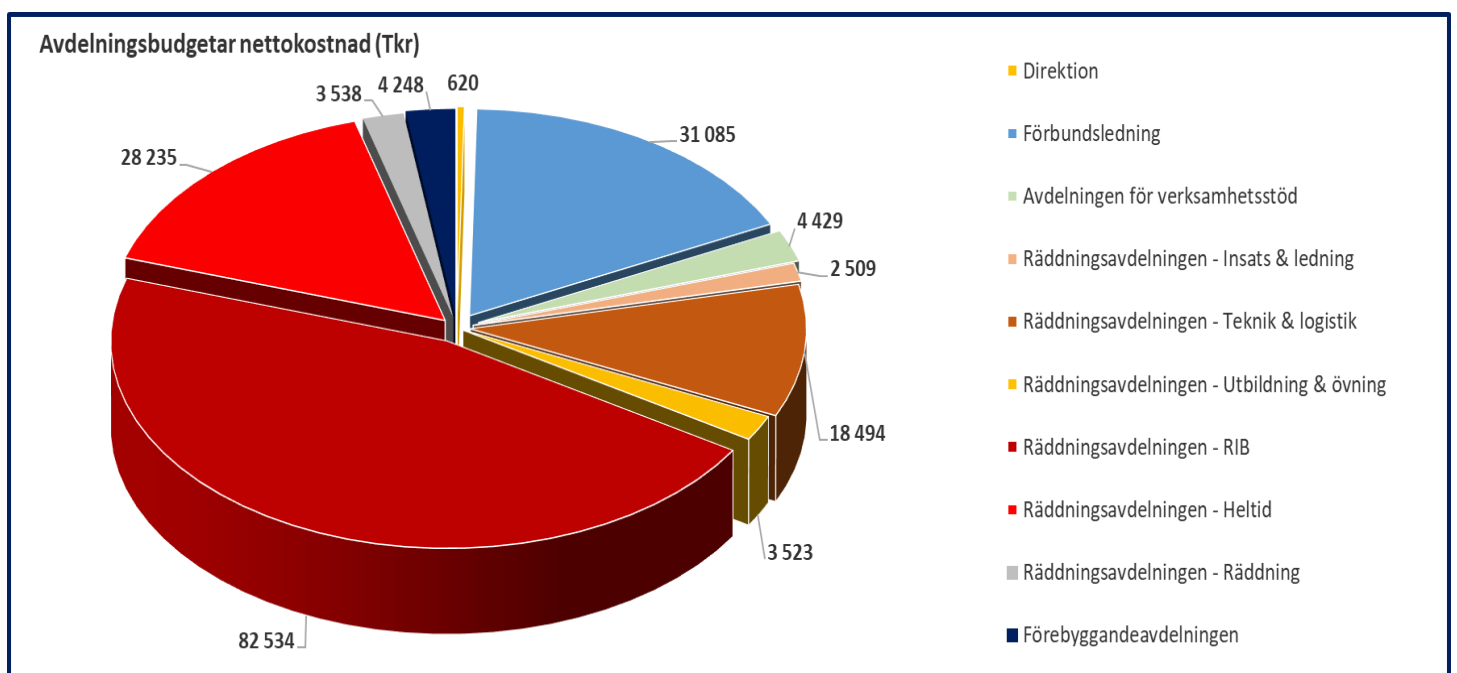
6.9 Driftbudget 2025 per avdelning

I tabellen framgår varje avdelnings driftbudget för 2025. Utöver dessa finns i den totala driftbudgeten även revisionens budget och finanserna med centrala intäkter och kostnader såsom medlemsbidrag, SAP-bidrag, pensionskostnader, sociala avgifter, avskrivningskostnader samt finansiella intäkter och kostnader. För 2025 ingår ett nytt budgetansvar under Räddningsavdelningen som fått benämningen Räddning.

(Tkr)	Direktion	Förbundsledning	Avdelning Verksamhetsstöd	Räddningsavdelning						Förebyggandeavdelning
				Insats & ledning	Teknik & logistik	Utbildning & Övning	RiB	Heltid	Räddning	
Intäkter										
Verksamhetens intäkter	0	3 644	60	4 640	240	2 540	347	165	555	5 200
S:a intäkter	0	3 644	60	4 640	240	2 540	347	165	555	5 200
Kostnader										
Löneersättningar	557	7 300	3 267	6 994	3 298	5 433	80 386	27 365	3 648	9 172
Verksamhetens kostnader	63	24 832	646	155	13 250	755	1 319	761	425	213
Administrativa tjänster	0	2 597	576	0	2 186	40	1 175	109	19	64
S:a kostnader	620	34 729	4 489	7 149	18 734	6 228	82 881	28 235	4 093	9 448
S:a driftbudget	620	31 085	4 429	2 509	18 494	3 523	82 534	28 070	3 538	4 248

Tabell: Driftbudget 2025 redovisat avdelningsvis.

I cirkeldiagrammet nedan redovisas ovanstående driftbudgetar per avdelning.



Tabell: Driftbudgetar 2025 redovisat i cirkeldiagram.

6.10 Investeringar

Förbundets investeringar används till övervägande del för att bibehålla nuvarande fordonsstatus och tillse att förbundet har tillfredställande och väl funktionsanpassade fordon. För 2025 finansieras alla investeringar med egna medel och utan lån. 2025 uppgår investeringsramen till 8,0 mnkr. I tabellen nedan framgår planerade investeringar för 2025 och pågående investeringar från tidigare år. För 2026 och 2027 är investeringsramen också budgeterad till 8,0 mnkr men behovet är mycket högre av ökade priser, en stigande medelålder på fordonsparken och ett stort utvecklingsbehov av Furulund. Medelåldern på fordon ökar stadigt av att rådande investeringsnivå inte klarar av att hålla en utbytestakt på tillräcklig nivå. Begagnat köp av fordon från av andra räddningstjänster har tidigare år hjälpt förbundet hålla nere på investeringsnivån men tillgången på lämpliga fordon är väldigt begränsad. Om den årliga investeringsramen på ca 8 mnkr inte kan höjas på sikt kommer strukturella förändringar bli nödvändiga. Under 2025 kommer en investeringsstrategi att tas fram som tydligt beskriver vart förbundet befinner sig, vilka investeringsnivåer som behövs, vilka valalternativ förbundet står inför och vilken väg framåt förbundet bör eftersträva.

Glädjande är att ägarkommunerna för 2026 och 2027 har beviljat ett lån via Östersunds kommun för extra investeringsmedel för tre respektive två släckbilar a: 5 mnkr på totalt 25 mnkr, vilket rejält minskar det akuta behovet. Dessa fem fordon kommer finansieras och amorteras över en 15 års period med årlig lånefinansiering från samtliga medlemskommuner utifrån ägarandel.

Investeringar (Tkr)		Budget 2025		
Brand- & räddningsfordon	Stora fordon;			
	Släckbil (Bas-bil)	750		
	Lastväxlare/flak	500		
	Skåplastbil	210		
	Mindre fordon;			
	Pickuper	500		
	Personbilar	400		
	YB/FIP/FIB-bilar	800		
	Transportbilar	670		
	Utköp leasade fordon	1 275		
IT-utrustning	Serverar	150		
Räddningsmaterial	Rökskydd	800		
	Dräkter	200		
	Taksäkring	100		
	Klippverktyg	120		
	Kompressor	300		
Fastighet	Övningsområde	200		
	Brandstationer & Värn	725		
	Säkerhet	300	Plan 2026	Plan 2027
Summa investeringar		8 000	8 000	8 000
Extra investeringar	Släckbilar (Bas-bilar 3+2)		15 000	10 000
Pågående investeringar	Övningsområde	2 300	-	-

Tabell: Investeringsbudget 2025 och plan 2026 och 2027.

6.11 Kassaflödesanalys

För att förbundet helt ska få bort nyttjandet av sin checkkredit och bygga upp en solid kassa på lång sikt krävs att verksamheten genererar positiva kassaflöden. En förutsättning för att detta ska lyckas är att investeringarna kan finansieras helt med egna medel dvs utan stöd av några banklån. Det investeringsutrymme som skapas med hjälp av avskrivningsutrymmet tillsammans med eventuella plusresultat från årsresultat kan användas som finansiering. Kassaflödet ska utöver detta även räcka till att finansiera amorteringarna på förbundets reverslån till Åre kommun. Reverslånet mot Åre kommun är räntefritt och uppgår 2025 till ca 13,9 mnkr med en planerlig amortering på 10 år. Kassaflödet för 2025 beräknas bli negativt, främst av låg skuldförändring på pensionsavsättningen, kvarvarande investeringar från 2024 och amortering reverslån mot Åre. Kassaflödet ser även ut att bli negativt för 2026 och 2027. Detta innebär att 2026 och 2027 års planerade investeringsnivå på 8 mnkr kan behöva sänkas.

Redovisning av kassaflöden (Tkr)	Bokslut 2023	Prognos 2024	Budget 2025	Plan 2026	Plan 2027
Löpande verksamhet					
Årets resultat	-3 382	0	0	1 234	856
Inbetalning eget kapital	0	965	0	0	0
Justering för poster som inte ingår i kassaflödet					
Avskrivningar	6 660	8 500	8 500	8 885	9 020
Avskrivningar extrainvesteringar				1 000	1 667
Nedskrivningar	0	0	0	0	0
Gjorda avsättningar	2 966,1	9 213	240	-1 803	-1 260
Medel från verksamheten					
Förändring kortfristiga fordringar	-12 323				
Förändring kortfristiga skulder	13 529				
Kassaflöde från löpande verksamhet	7 451,2	18 678	8 740	9 317	10 283
Investeringsverksamhet					
Investering i materiella anläggningstillgångar	-6 963,9	-25 530	-8 000	-8 000	-8 000
Pågående investeringar från tidigare år			-2 300		
Extraintivering i materiella anläggningstillgångar				-15 000	-10 000
Försäljning av materiella anläggningstillgångar	0	0	100	100	100
Kassaflöde från investeringsverksamhet	-6 963,9	-25 530	-10 200	-22 900	-17 900
Finansieringsverksamhet					
Nyupptagna lån	0	15 430	0	15 000	10 000
Ökning/minskning långfristiga fordringar (SAP)	936	1 422	-933	-1 511	-1 238
Ökning/minskning långfristiga skulder Härjedalen	-1 043	-1 047	0	0	0
Ökning/minskning långfristiga skulder Åre		-1 543	-1 543	-1 543	-1 543
Ökning/minskning långfristiga skulder Östersund				-1 000	-1 667
Kassaflöde från finansieringsverksamhet	-108	-1 168	-2 476	10 946	5 553
Årets kassaflöde	380	7 409	-3 936	-2 637	-2 065
Likvida medel vid årets början	655				
Likvida medel vid årets slut	1 034				

Tabell: Kassaflödesanalys 2025 och prognos 2026 - 2027.

7 Utvärdering av förbundets ekonomiska ställning

Pensionsförpliktelse

I KPA:s beräkning i augusti 2024 beräknas den totala pensionsskulden för Jämtlands räddningstjänstförbund 2025 till 44,2 mnkr. Under pensionsförpliktelsen redovisas även pensionsskulden för den del av utryckningspersonalen som har SAP-avtal. Pensionsrätt som inarbetats före 2004 och som vid förbundsbildningen övergick till anställning i Jämtlands Räddningstjänstförbund bekostas av medlemskommunerna. Detta innebär att ingen ansvarsförbindelse finns utan förbundets pensionsskuld redovisas helt och hållet i balansräkningen. Förbundet använder sig inte av en pensionsförsäkring och inte heller en pensionsstiftelse. Inga separata medel har avsatts för att förvaltas inom ramen för en egen pensionsmedelsförvaltning för att kunna dämpa kostnadsutvecklingen med avkastning från placerade medel. De medel som ska möta det framtida pensionsåtagandet behöver därav återlånas i verksamheten. Förbundet har en ambition om en egen pensionsmedelsförvaltning på sikt när ekonomin så tillåter.

Pensionsförpliktelse (Tkr)	Bokslut 2023	Prognos 2024	Budget 2025	Plan 2026	Plan 2027
Total pensionsförpliktelse i balansräkning	36 464	43 531	44 186	43 364	42 106
varav avsättning inkl särskild löneskatt	36 464	43 531	44 186	43 364	42 106
varav ansvarsförbindelse inkl särskild löneskatt	0	0	0	0	0
Pensionsförpliktelse som tryggats i pensionsförsäkring	0	0	0	0	0
Pensionsförpliktelse som tryggats i pensionsstiftelse	0	0	0	0	0
Summa pensionsförpliktelse	36 464	43 531	44 186	43 364	42 106
Förvaltade pensionsmedel – marknadsvärde					
Totalt pensionsförsäkringskapital	0	0	0	0	0
Totalt kapital, pensionsstiftelse	0	0	0	0	0
Finansiella placeringar	0	0	0	0	0
Summa förvaltade pensionsmedel	0	0	0	0	0
Finansiering					
Fordran SAP-pensioner Östersunds kommun	14 959	16 385	13 789	12 159	11 421
Återlånade medel	21 505	27 146	30 397	31 205	30 685
Konsolideringsgrad	58,9%	62,4%	68,8%	72,0%	72,9%

Likviditetsrisk

Av förbundets kvartalslöpande medlemsbidrag är kassaflödet stabilt under hela året. För att klara av tillfälliga svängningar i likviditeten har förbundet en checkräkningskredit på 20 mnkr. Genom positiva resultat och investeringsnivåer som förbundet klarar av att finansiera med egna medel utan lån kan likviditeten succesivt förbättras. Ambitionen är att kontinuerligt stärka upp likviditeten för att inom en snar framtid ha en kassabuffert och helt komma ifrån nyttjandet av checkkrediten. De senaste årens redovisade underskott har dock kraftigt försämrat likviditeten. För de kommande tre åren ser likviditeten fortsatt ansträngd ut vilket blir en utmaning för förbundet att hantera.

Ränterisk

Förbundet har inga långsiktiga lån som belastas av räntor. Reverslånet mot Härjedalens kommun har räntefria villkor och sista amorteringen sker i slutet av 2024. Ett reverslån på 15,4 mnkr har tecknats med Åre kommun för övertagande av räddningstjänstens anläggningstillgångar. Även detta lån är förhandlat räntefritt. Förbundets ränterisk är låg men ett ökat behov finns för en på sikt större investeringsram än vad som ryms inom nuvarande budget. En utökad investeringsram kommer kräva lånefinansiering med löpande räntekostnader som följd.

Lågt eget kapital

De senaste fyra årens redovisade underskottsresultat har minskat förbundets egna kapital till 6,9 mnkr 2023. Åre kommun har under 2024 betalat sitt ägarkapital med 965 tkr men för att stärka förbundets ekonomiska ställning och minska risken för en urgröpfung av förbundets egna kapital behöver positiva resultat redovisas de kommande åren.

7.1 Översikt över förbundets utveckling

I tabellen nedan visas förbundets ekonomiska utveckling under de senaste fem åren i redovisat resultat, genomförda investeringar och med olika nyckeltal.

Resultatutveckling och nyckeltal (Mnkr)	2019	2020	2021	2022	2023
Verksamhetens intäkter	23,4	8,0	9,3	11,5	20,3
Verksamhetens kostnader	-141,9	-132,3	-138,0	-145,5	-161,1
Avskrivningar	-5,5	-5,8	-6,1	-6,2	-6,6
Verksamhetens nettokostnad	-124,0	-130,0	-134,8	-140,2	-147,4
Medlemsbidrag	128,4	127,4	134,8	137,9	146,7
Finansnetto	-0,8	-0,8	-0,5	-0,7	-2,7
Årets resultat	3,6	-3,4	-0,5	-3,0	-3,4
Balansomslutning	102,1	99,8	106,0	102,5	114,5
Investeringar	6,7	3,8	4,5	2,7	7,3
Eget kapital	17,2	13,8	13,3	10,3	6,9
Lån medlemskommuner	5,1	4,1	3,1	2,0	1,0
Nyckeltal;					
Omsättning	151,9	135,4	144,1	149,5	167,7
Medlemsfinansiering	84,6%	94,1%	93,5%	92,2%	88,5%
Soliditet	16,8%	13,8%	12,5%	10,1%	6,1%
Kassalikviditet	82,2%	81,9%	88,7%	85,7%	87,3%
Skuldsättningsgrad	29,6%	29,7%	23,3%	19,4%	14,5%
Nettokostnad/innevånare	1 042 kr	1 092 kr	1 125 kr	1 165 kr	1 342 kr

Tabell: Resultatutveckling och nyckeltal 2019 - 2023.



Räddningstjänsten Jämtland
063-14 80 00

info@rtjamtland.se
www.rtjamtland.se

Besöksadress: Fyrvallavägen 4, Östersund
Postadress: Box 71, 831 21 Östersund



Jämtlands räddningstjänstförbunds internkontrollplan 2025



Jämtlands räddningstjänstförbunds internkontrollplan för 2025

Direktionen fastställer varje år en plan för intern kontroll. Syftet med den interna kontrollen är att säkerställa att verksamheten som bedrivs är ändamålsenlig och kostnadseffektiv samt att upptäcka och eliminera fel. Kontrollen bör inriktas på områden som har stor betydelse för verksamheten eller där riskerna bedöms som stora.

Regler och anvisningar för internkontroll inom förbundet

Ansvar, information och introduktion till nyanställda

Internkontroll definieras som en process, där direktion, ledning och övrig personal samverkar. Den utformas för att med rimlig grad av säkerhet fastställa att följande mål uppnås:

- God verksamhetsstyrning
- Tillförlitlig finansiell rapportering
- Efterlevnad av tillämpliga lagar och föreskrifter

Alla chefer och medarbetare förväntas känna till de lagar, förordningar och bestämmelser som berör respektive verksamhetsområde. Verksamhetsansvariga chefer är skyldiga att följa antagna regler och anvisningar om intern kontroll samt att informera övriga anställda om reglernas och anvisningarnas innebörd. De ska verka för att de arbetsmetoder som används bidrar till en god internkontroll. Förbundschefen ansvarar för att det finns ett arbetssätt, planering och rapportering av hur internkontrollarbetet ska gå till.

Alla medarbetare har möjlighet att anmäla misstanke om missförhållanden via visselblåsningsfunktionen. Funktionen går att använda anonymt.

Risk- och väsentlighetsanalys

Som ett första steg i upprättande av en årlig plan för interkontroll har förbundet att genomföra en risk- och väsentlighetsanalys. I arbetet med att ta fram en risk- och väsentlighetsanalys måste kontrollnytta hela tiden vägas mot kontrollkostnad. Värdet av att identifiera en risk ska i normalfallet överstiga kostnaden för att identifiera risken.

Kartläggningsprocessen kan gå till på olika sätt. Det enklaste är att ställa sig frågan vilka tio rutiner och processer som inte får gå fel. Ett annat sätt är att utifrån ett antal grundkomponenter välja relevanta rutiner och processer. De kan vara:

- Erfarenhet från tidigare granskningar
- Väsentliga kostnader och intäkter
- Styrdokument
- Förändringar i förvaltningens organisation och uppgifter
- Rutiner och arbetsbeskrivningar

Vid väsentlighets- och riskbedömning används en matris med graden av konsekvens och sannolikhet inom skalan 1 till 4.

Sannolikhet / Konsekvens	1 Osannolik	2 Mindre sannolik	3 Möjlig	4 Sannolik
4 Allvarlig	4	8	12	16
3 Kännbar	3	6	9	12
2 Lindrig	2	4	6	8
1 Försumbar	1	2	3	4

Komponenterna multipliceras med varandra. Resultatet indelas enligt nedan:

- 1 - 3 Inget agerande krävs. Riskerna accepteras.
- 4 - 8 Rutinen, processen bör hållas under uppsikt. Eventuellt delas risken med annan part, exempelvis försäkringslösning.
- 9 - 12 Rutinen, processen bör åtminstone tas med in kommande internkontrollplan. Eventuellt behövs nya regelverk eller utbildning av personalen. Riskerna reduceras.
- 16 Direkt åtgärd krävs. Riskerna minimeras.

Internkontrollplan

Direktionen ska årligen i anslutning till beslut om verksamhetsplan anta internkontrollplan för närmast följande år. Internkontrollplanen ska innehålla:

- Genomförd riskbedömning
- Vilka processer (system, rutiner) som ska följas upp
- Vad som ska kontrolleras och vad kontrollen ska visa
- Vem, vilka som ansvarar för att utföra uppföljningen
- Hur ofta uppföljningen ska göras och när rapportering ska ske (frekvens, tidpunkt)
- Hur uppföljningen ska göras (metod)
- Till vem resultatet av uppföljningen ska rapportera

Uppföljning

Uppföljning sker genom samtal med ansvariga tjänstemän och chefer, löpande uppföljning av ekonomi och verksamhet, stickprovskontroller, analys, etc. Kontrollerna ska dokumenteras skriftligt som lämnas till ansvarig chef enligt fastställd tidplan.

Förbundschefen sammanställer årets kontroller och rapporterar senast i januari vidare till direktionen om resultatet från årets internkontrollplan i samband med årsredovisning och verksamhetsberättelse. Rapporten ska redovisa omfattningen av utförd uppföljning, utfallet och vidtagna åtgärder. Vid behov ska rapporten även innehålla förslag till förbättrande åtgärder.

Internkontrollplan för Jämtlands räddningstjänstförbund 2025

Kontrollområde	Riskbeskrivning	Kontrollmetod	Riskbed*	Kontrollansvarig	Tidpunkt för rapportering	Rapporteras till
Delegationsbeslut återrapporteras inte	Risk finns att delegationsbeslut inte anmäls till direktionen i rätt tid och därmed inte blir kända vilket leder till bristande rättssäkerhet.	Stickprovskontroll av fem tillsynsärenden med beslut om föreläggande och fem tillståndsärenden inom brandfarlig- eller explosiv vara	9 (3*3)	Avdelningschef förebyggande-avdelningen	Årsbokslut	Förbundschef
Behörighet ekonomisystem	Enbart personer med delegation får ha behörighet att attestera fakturor. Medarbetare som slutar ska ha avslutats i systemet.	Kontrolleras genom att behörighet i Visma stämmer överens med delegationsbeslut	12 (4*3)	Ekonomichef	Årsbokslut	Förbundschef
Brister i diarieföring	Innebär att det blir svårt att hitta handlingar vilket försvårar insyn och eget arbete.	Stickprovskontroll av 10 handlingar att de är korrekt diarieförda	9 (3*3)	Avdelningschef verksamhetsstöd	Årsbokslut	Förbundschef
Direktionsbeslut	Uppföljning av att samtliga direktionsbeslut har genomförts	Genomgång av samtliga direktionsprotokoll och uppföljning	12 (4*3)	Förbundschef	Årsbokslut	Direktionsordförande
Brister i entreprenörens utförande av sotning och brandskyddskontroll	Medborgare får inte den service som förväntas och risken för brand ökar om sotning och brandskyddskontroll inte genomförs enligt frister	Uppföljning av fristuppfyllnad från samtliga entreprenörer	12 (3*4)	Avdelningschef förebyggande-avdelningen	Årsbokslut	Förbundschef
Arbetsmiljö, skyddsronder	För att säkerställa den fysiska arbetsmiljön ska skyddsronder genomföras på samtliga brandstationer i förbundet	Uppföljning av om skyddsronder genomförts och rapporterats i RIA	9 (3*3)	Avdelningschef räddningsavdelningen	Årsbokslut	Förbundschef

*) Sammanräknad bedömning redovisas, inom parentes redovisas bedömning av konsekvens och sannolikhet (konsekvens/sannolikhet).



Räddningstjänsten Jämtland

063-14 80 00

info@rtjamtland.se

www.rtjamtland.se

Besöksadress: Fyrvallavägen 4, Östersund

Postadress: Box 71, 831 21 Östersund



Fastighetsplan 2025

Jämtlands Räddningstjänstförbund



Jämtlands räddningstjänstförbunds fastighetsplan för 2025

Inom Jämtlands räddningstjänstförbund finns 35 brandstationer och 9 räddningsvärn. Att stationerna håller bra standard och har lokaler som attraherar både kvinnor och män att vilja bli brandman är av största vikt och en framgångsfaktor för långsiktig trivsel och rekrytering av ny personal.

Förbundet ska i första hand hyra sina lokaler av respektive medlemskommun och hyresnivåerna ska utgöras av medlemskommunernas självkostnad¹. Fastigheternas ägs idag i övervägande del av medlemskommunerna men fem stationer är hyrda av privata fastighetsägare. Förbundet har ansvar för arbetsmiljön på samtliga 35 brandstationer samt på övningsområdena Furulund och i Undersåker.

Medlemskommunerna bör inom egen kommun och i samverkan med förbundet bidra till att bygga om brandstationer så att det finns omklädningsrum och duschar för både män och kvinnor på de stationer där behovet finns samt separata larmställrum så att larmställen inte behöver hänga ute i vagnhallarna i smutsig miljö. Detta ökar förutsättningarna för en långsiktigt hållbar rekrytering. Dessa åtgärder föranleder ofta hyreshöjningar vilket kan vara svårt för förbundet att hantera ekonomiskt inom ram om de är allt för höga, därav kan förbundet ibland behöva extra uppräknings i ramen för ersättning från medlemskommunerna i kompensation för fördyringarna. Förbundets viljeinriktning är emellertid att försöka klara delar av finansieringen på egen hand genom arbete med åtgärder som minskar förbundets fastighetskostnader som exempelvis energieffektiviseringar, minskade hyrda ytor och möjligheten att kunna inrymma annan kommunal verksamhet eller andra blåljusverksamheter i brandstationerna.

Om förbundet måste genomföra kapacitetsuppbyggnad av infrastruktur föranlett av enskilda kommuners ensidiga beslut om utbyggd infrastruktur eller andra investeringar, kan dessa kostnader komma att belasta den eller de kommuner som förorsakat förbundet merkostnaderna².

Förbundets verksamhet inom fastighetsområdet syftar till att:

- 1) Bedriva verksamheten i attraktiva lokaler som erbjuder god arbetsmiljö.
- 2) Stimulera rekrytering av kvinnor till brandmannayrket genom att brandstationer ska ha omklädningsrum och duschar för män och kvinnor där behov finns.
- 3) Minimera kostnader för lokaler, uppvärmning, elförbrukning och andra fastighetsrelaterade kostnader.
- 4) Bedriva och utveckla övningsverksamheten på Furulund i välanpassade lokaler utifrån ett "Friska brandmän" perspektiv.

¹ Konsortialavtal JRF 2024-01-01

² Förbundsordning 2024-01-01; Före beslut om sådan kapacitetsuppbyggnad ska frågan behandlas vid ägarsamråd och därefter ska yttrande inhämtas från berörda fullmäktigeförsamlingar. Ersättning för särskild kapacitets-utbyggnad betalas som tillägg till ordinarie medlemsersättning.

Prioriterad verksamhet 2025

Fastighetsstandarden på brandstationerna i förbundet är huvudsakligen god, men några stationer saknar omklädningsrum för kvinnor samt att larmställen hänger ute i vagnhallen och exponeras i onödan av smutsiga partiklar. Förbundets långsiktiga ambition är att arbeta vidare med dessa brister. Då de ekonomiska resurserna är begränsade måste varje åtgärd analyseras noggrant och i samråd med förbundsledning, stationspersonal och fastighetsägare.

Möjligheten att inrymma annan kommunal verksamhet eller andra blåljusverksamheter i brandstationerna undersöks också kontinuerligt i syfte att sänka förbundets hyreskostnader men även för att öka samarbetet med dessa verksamheter. Att hyra ut till andra externa hyresgäster på stationerna kan vara möjligt om planlösningen och skalskyddet för förbundets verksamhet så tillåter. Samtal förs närvarande med Region JH:s ambulansverksamhet som vill påbörja ett projekt om att kunna samnyttja lokalerna med oss på Brunflo brandstation. Om projektet går i lås kan detta ge en betydande hyresminskning som kan bidra till att finansiera hyresökningar för några av våra pågående ombyggnadsprojekt.

Även andra viktiga lokalfrågor diskuteras med fastighetsägarna som exempelvis möjligheten att kunna skapa ljuddämpande rum för kompressorer, byte av portar, reparationer, kontorsplatser, reservkraft, lås och säkerhet, gymlokaler, energiåtgärder, underhåll och parkeringsplatser mm.

Nedan följer en beskrivning av prioriterade projekt under 2025;

- Arbetet med att tillskapa en bättre brandstation i befintlig fastighet i Svenstavik kommer fortsätta tillsammans med Bergs kommun. Under 2025 kommer två alternativ att utredas; 1; ny tillbyggnad efter rivning av huskropp med personalutrymmen. 2: ombyggnation och renovering av personalutrymmen inom befintligt skal. Vagnhallen består i båda alternativen men med önskemål om nya motordrivna portar och att carporten byggs om till ett kallgarage med egen port.
- För Järpens brandstation pågår ett projekt för nästa år med Årehus AB om att få till ett nytt ytskikt på vagnhallsgolvet, ett separat larmställsrum och ett gemensamt omklädningsrum för män och kvinnor. Ett projekt pågår även för Storliens brandstation med att i samband med att lagning sker av en större vattenskada under våren åstadkomma ett mindre larmställsrum genom att minska ytan för lektionssalen.
- Ett nytt hyresavtal behöver upprättas med nye fastighetsägaren av Kälarne brandstation. Samtal pågår om lagning av tak, renoveringsbehov samt möjlighet att kunna hyra mer yta för att kunna tillskapa ett separat larmställsrum.
- Diskussioner med fastighetsansvariga på Ragunda kommun kommer fortsätta om när i tiden Bispgårdens brandstation kan byggas om för att skapa ett gemensamt omklädningsrum för män och kvinnor samt ett separat larmställsrum. Samtal kommer även ske gällande Stuguns station som behöver ett bättre omklädningsrum för män och ett större för kvinnor.
- För Änge brandstation pågår diskussioner med fastighetsägaren om att under 2025 genomföra en mindre renovering och ombyggnation för att kunna tillskapa ett eget omklädningsrum för kvinnor och ett separat larmställsrum.
- Samtal behöver ske med fastighetsansvariga om bristande underhåll för några av förbundets hyrda värn.
- På Östersunds brandstation behöver fler kontorsplatser tillskapas, här förs samtal med fastighetsägaren om lokalanpassning av alternativa ytor.
- Förbundet behöver se över möjligheten om fler stationer kan få mindre huvudsäkringar för att på så vis få ned kostnaderna för nätavgiften. Även energieffektiviseringsåtgärder behöver ske om ekonomin tillåter.
- Samnyttjande av lokaler med ambulansen på Brunflo brandstation.
- På uppdrag av Direktionen kommer en översyn av hyresavtalen genomföras för att utreda om vi tillsammans med fastighetsägarna kan tillskapa en mer likvärdig hyressättning.

Prioritetsordning

Utifrån storlek, standard, planlösning, styrka, antal kvinnor och antal larm på stationer som saknar omklädningsrum med duschar för både män och kvinnor och separerade larmställrum från vagnhallar är stationerna indelade i följande tre prioritetsgrupper;

Prio	Station, kommun	Styrka	Åtgärd	Idéer, planer och ambitioner
1	Svenstavik, Bergs kommun	1+4	Stor	Arbetet med att tillskapa en bättre brandstation i befintlig fastighet i Svenstavik har inletts av Bergs kommun. Under 2025 kommer två alternativ att utredas.
1	Järpen, Åre kommun	1+4	Mellan	Här behövs nytt ytskikt på vagnhallsgolvet, ett separat larmställrum, korridorväggar mot vagnhall och ett gemensamt omklädningsrum för män och kvinnor.
2	Strömsund, Strömsunds kommun	1+4	Mellan	Här finns tankar om en ny entrédörr till vänster om huvudentrén för att få till ett bättre flöde till ett gemensamt omklädningsrum för damer och herrar med gemensam bastu och små duschrum med anslutning till ett separat larmställrum. Önskemål om ett större och bättre gym finns också.
2	Backe, Strömsunds kommun	1+3	Mellan	Här kanske möjligheten finns att kunna tillskapa ett omklädningsrum för kvinnor i slutet av entrékorridoren genom avdelning och skapa ett separat larmställrum med att krympa ytan för lektionssalen och kontoret. Verkstadsrummet i vagnhallen kan kanske bli ett bra gym.
2	Stugun, Ragunda kommun	1+3	Mellan	Här kan ett kontor byggas om till ett större omklädningsrum. Korridoren utanför damernas omklädningsrum kan kanske användas för att skapa ett större omklädningsrum.
2	Vemdalen, Härjedalens kommun	1+4	Mellan	En ny damavdelning ställs iordning i del av förråd. En ny mellanvägg reses i befintligt omklädningsrum för att separera herr och dam duschavdelning, en ny dörr sätts in till det större omklädningsrummet.
2	Hoting, Strömsunds kommun	1+3	Liten	Här krävs väggar/skärmar som delar av herr och dam samt ev en till entrédörr för att få till separat omklädning.
2	Änge, Krokoms kommun	1+3	Mellan	I planeringen finns en renovering av omklädningsrum för kvinnor, samnyttjande av fastighetsägarens omklädningsrum för herrar och en mindre ombyggnation för att tillskapa ett separat larmställrum genom att dela av fastighetsägarens kontor och minska fikarum.
2	Rätan, Bergs kommun	1+2	Liten	Litet utrymme i källare, men det skulle kunna gå att få till en separat omklädning och dusch i gamla slangtornet. Idag hänger IVPA kläderna i detta utrymme.
2	Bispgården, Ragunda kommun	1+2	Liten	En ny planritning är under framtagning av Ragunda kommun med förslag på omklädning och duschmöjlighet för damer samt ett separat larmställrum.
2	Kälarne, Bräcke kommun	1+2	Liten	Samtal pågår om lagning av tak, renoveringsbehov samt möjlighet att kunna hyra mer yta för att kunna tillskapa ett separat larmställrum.
2	Storlien, Åre kommun	1+2	Mellan	Ett projekt pågår även för Storliens brandstation med att i samband med att lagning sker av en större vattenskada under våren åstadkomma ett mindre larmställrum genom att minska ytan för lektionssalen.
2	Hallen, Åre kommun	1+2	Mellan	Här skulle en lösning kunna vara att minska på lektionssalen för att på så vis kunna tillskapa ett separat larmställrum, alternativt att verkstan blir ett larmställrum.
3	Lit, Östersunds kommun	1+2	Liten	Här behövs en innervägg med dörr i vagnhallen för att separera larmställ från vagnhall.
3	Hotagen, Krokoms kommun	1+1	Liten	Liten men fin station. Vi tror att man kan samsas och vänta på varandra för att byta om här. En vägg bör resas i bakre delen av vagnhallen för att larmställen ska hänga i separat miljö.
3	Trångsviken, Krokoms kommun	1+1	Liten	Omklädningsrummet är okej och då stationen är liten bedömer vi att man kan samsas vid omklädning. Här måste utrymme tas av bakre delen i vagnhallen för att separera larmställen.
3	Lillhärddal, Härjedalens kommun	1+1	Mellan	Här behövs nya portar och renovering av duschrummet. En anpassning skulle ev kunna vara om nuvarande kontor blir larmställrum, fika rummet blir gemensamt omklädningsrum, och ett ny lektionssal och kontor byggs i nedre delen av vagnhallen.
3	Ljungdalen, Bergs kommun	0+1	Liten	Liten station, här bör man kunna samsas vid omklädning. Innervägg behövs för att separera larmställen.

Fastighetsstandard

Sammanställning över vilka av förbundets stationer som har separat omklädning och dusch för kvinnor samt separat larmställsrum.

- Grön färg representerar att funktionen uppfylls enligt krav
- Gul färg representerar att funktionen finns, men uppfylls ej enligt krav
- Röd färg representerar att funktionen saknas

Kommun	Station	Separat omklädning och dusch	Separat larmställsrum
Östersund	Östersund	ja	ja
Östersund	Brunflo	ja	ja
Östersund	Lit	ja	nja
Krokom	Krokom	ja	ja
Krokom	Föllinge	ja	ja
Krokom	Änge	nej	nej
Krokom	Näliden	ja	ja
Krokom	Trångsviken	nej	nej
Krokom	Hotagen	nej	nej
Strömsund	Strömsund	nja	ja
Strömsund	Hoting	nja	ja
Strömsund	Gäddede	ja	ja
Strömsund	Backe	nej	nej
Strömsund	Hammerdal	ja	ja
Ragunda	Hammarstrand	ja	ja
Ragunda	Bispgården	nej	nej
Ragunda	Stugun	nja	ja
Berg	Svenstavik	ja	nej
Berg	Rätan	nej	ja
Berg	Ljungdalen	nej	nej
Berg	Myrviken	ja	ja
Bräcke	Bräcke	ja	ja
Bräcke	Gällö	ja	ja
Bräcke	Kälarne	ja	nej
Härjedalen	Sveg	ja	ja
Härjedalen	Ytterhogdal	ja	ja
Härjedalen	Lillhärdal	nej	nej
Härjedalen	Lofsdalen	ja	ja
Härjedalen	Vemdalen	nja	ja
Härjedalen	Hede	ja	ja
Härjedalen	Funäsdalen	ja	ja
Åre	Järpen	nja	nej
Åre	Åre	ja	ja
Åre	Hallen	nej	nej
Åre	Storlien	ja	nej



Räddningstjänsten Jämtland

063-14 80 00

Info@rtjamtland.se

www.rtjamtland.se

Besöksadress: Fyrvallavägen 4, Östersund

Postadress: Box 71, 831 21 Östersund



Miljöhandlingsplan 2025

Jämtlands räddningstjänstförbund



Jämtlands räddningstjänstförbunds miljöhandlingsplan 2025

Jämtlands Räddningstjänstförbunds miljöhandlingsplan syftar till att vi ska genomföra aktiviteter som vid genomförande av vår verksamhet bidrar till att minska vår miljöpåverkan i enlighet med förbundets ägardirektiv. Detta i syfte att bidra till ett ekologiskt hållbart Jämtland och till en minskad global miljöpåverkan.

Jämtlands räddningstjänstförbunds miljöpolicy

Jämtlands räddningstjänstförbund strävar efter att förbättra miljön vilket ökar förutsättningarna för att livsbetingelserna skall bli bättre för oss alla.

Det gäller både på kort samt lång sikt!



Brunkulla, Jämtlands landskapsblomma

Inriktning

Jämtlands räddningstjänstförbund strävar vid genomförande av sin verksamhet att finna miljösmarta lösningar med så liten miljöpåverkan som möjligt. Vårt arbete är inriktat på åtgärder som ger effekter på kort såväl som på lång sikt.

Jämtlands räddningstjänstförbund ska enligt sitt ansvar i lagen om skydd mot olyckor avhjälpa situationer som kan innebära svåra negativa miljöeffekter. Organisationen eftersträvar att på olika sätt bidra till en minskad miljöpåverkan i samhället. Detta sker genom åtgärder såväl inom organisationen som i samhället i stort.

Räddningstjänstförbundets uppdrag är att i olika avseenden leva upp till benämningen "En grön räddningstjänst", detta innebär att räddningstjänstförbundet breddar kontakten med andra aktörer och tar ansvar för miljöfrågorna.

Utgångspunkten för miljöarbetet är att:

- Gällande miljöpolicy och rutiner följs och att alla aktivt bidrar till att minska förbundets miljöpåverkan.
- Miljöpolicy, miljömålen och miljöhandlingsplanen är kommunicerad till alla anställda inom förbundet.

Detta uppnås bland annat genom att Räddningstjänstförbundet ska:

- Värna om att i sina egen verksamhetsutövning vara ett föredöme i att minska miljöbelastningen.
- Följa tillämplig lagstiftning och andra krav i det dagliga arbetet.
- Eftersträva nyttjandet av förnyelsebar energi i sin verksamhet.
- Anställda inom förbundet utbildas och informeras så att de kan utföra sina arbetsuppgifter på ett miljömässigt ansvarsfullt sätt.
- Säkerställa att förbundets personal ska vara miljömedveten och aktivt värna om miljön i arbetet med skydd mot olyckor.
- Följa den beslutade miljöpolicy och årligen utarbeta en handlingsplan för miljöarbetet.
- Ta fullt ansvar för hur miljöfrågorna hanteras. Politiker antar miljömålen och chefer har ledningsansvaret.
- Tillvarata och främja mänsklig livskvalitet och biologisk livsmiljö. Skadlig inverkan vid räddningstjänstupdrag skall minimeras och vid övning elimineras.
- Sträva efter en långsiktig och uthållig användning av naturresurserna.
- Anpassa byggnationer, beställning av fordon, produkter m.m. på ett miljömässigt hållbart sätt.
- I så stor omfattning som möjligt upphandla miljöanpassade produkter och tjänster.
- Vid Räddningsförbundets verksamhetsutövning informera berörda om alternativa åtgärder som är fördelaktiga ur miljöhänsyn.
- Betrakta miljöåtgärder som långsiktiga investeringar. Initiala kostnadsökningar ger vinster på lång sikt.
- Samverka med olika parter för att åstadkomma ett långsiktigt miljöarbete.
- Utnyttja framgångsrika exempel på miljöarbete för att förbättra och utveckla den egna verksamheten.

Direktionens beslutade miljömål i verksamhetsplan 2025

De aktiviteter som ska genomföras under året kopplat till miljöhandlingsplanen utgår från verksamhetsmål 8 i verksamhetsplanen och de tillhörande verksamhetsuppdragen.

Mål 8 – Räddningstjänsten ska verka för en miljömässig hållbar utveckling

- JRF ska vid genomförande av verksamhet finna miljösmarta lösningar med så liten miljöpåverkan som möjligt. Det gäller både i den dagliga verksamheten på våra arbetsplatser och vid genomförande av räddningsinsatser. Förbundet ska aktivt arbeta för att förbättra och utveckla sitt miljöarbete genom att formulera målsättningar i en särskild miljöhandlingsplan.

Verksamhetsuppdrag:

Energianvändning (FL)

JRF ska verka för att så stor andel som möjligt av den energi som förbrukas kommer från förnyelsebara källor. JRF ska även verka för att energiförbrukningen kontinuerligt minskar.

Transporter (FL)

JRF ska verka för att transporter i tjänsten sker med det mest energismarta och hållbara transportsättet. JRF ska även vidta åtgärder som uppmuntrar hållbara transporter till och från arbetsplatsen.

Avfall (FL)

JRF ska hantera avfall på ett så hållbart sätt som möjligt. Så långt som möjligt ska det hindras att avfall uppstår genom minimering av avfall och återanvändning. När avfall uppstår ska det återvinnas eller energiutvinnas i så stor utsträckning som möjligt.

Miljöpåverkan vid räddningsinsats (RA)

JRF ska verka för att skydda miljön vid räddningsinsatser. Vi ska verka för att det finns förutsättningar att kontaminerat släckvatten inte når känslig miljö och vidta egna åtgärder för att minimera utsläppet av kontaminerat släckvatten. Skumvätskor som innehåller PFAS ska inte användas.

Indikatorer:

- Det finns en årligen uppdaterad miljöhandlingsplan som är kommunicerad till all personal
- Energiförbrukningen i förbundets hyrda lokaler ska minska jämfört med föregående år.
- Inom förbundets verksamhet ska användandet av skumvätskor som tillför PFAS inte användas.
- För varma rökdykningsövningar ska Klimatvillan nyttjas till minst 90 %.

Aktiviteter

Nedanstående aktiviteter ska utföras för att målen och verksamhetsuppgifterna ska uppfyllas:

- Inventering av fastigheter i som förbundet hyr som inte värms upp med energi från förnyelsebara källor samt plan för åtgärdande.
- Där det är möjligt installera LED-belysning och ventilation med energiåtervinning.
- Se över resepolicy och uppmuntra personal att i första hand genomföra digitala möten och när resor är nödvändigt i första hand resa med tåg.
- Vid inköp av personbilar ska i första hand elbilar väljas.
- Säkerställa rutiner för avfallshantering vid Trygghetens hus.
- Ta fram riktlinjer för hantering av släckvatten.



Räddningstjänsten Jämtland

063-14 80 00

info@rtjamtland.se

www.rtjamtland.se

Besöksadress: Fyrvallavägen 4, 831 43 Östersund

Postadress: Box 71, 831 21 Östersund